

Camddefnyddio Sylweddau: Plant a Phobl Ifanc

Cylchlythyr Cynulliad Cenedlaethol Cymru Rhif: 17/02

Dyddiad Cyflwyno: 19 Mehefin 2002

Yn disodli: Cylchlythyr 54/95 Y Swyddfa Cymreig -
Camddefnyddio Cyffuriau: Atal A'r Ysgolion

Cylchlythyr
Arweiniad



Achynhwysiant
Cymdeithasol



www.dysgu.cymru.gov.uk
www.learning.wales.gov.uk

Adran Hyfforddiant ac Addysg
Department for Training and Education



Llywodraeth Cynulliad Cymru
Welsh Assembly Government



Llywodraeth Cynulliad Cymru
Welsh Assembly Government

CYLCHLYTHYR LLYWODRAETH CYNULLIAD CYMRU

Camddefnyddio Sylweddau: Plant a Phobl Ifanc

Cynulleidfa: Sefydliadau yn y sectorau statudol, gwirfoddol ac annibynnol sy'n cynnig cyfleoedd addysgol i blant a phobl ifanc dan 18 mlwydd oed.

Trosolwg: Mae'r ddogfen hon yn disodli Cylchlythyr 54/95 y Swyddfa Gymreig *Camddefnyddio Cyffuriau: Atal ac Ysgolion* a gyhoeddwyd yn Hydref 1995. Mae'r ddogfen newydd yn rhoi canllawiau i ysgolion, colegau a phob sefydliad ieuencid boed y rheini'n rhai statudol, gwirfoddol neu annibynnol.:

Gwybodaeth Bellach: Cysylltwch â

Jennifer Allen, Yr Is-adran Cymorth Disgyblion
Parc Cathays, Caerdydd, CF10 3NQ –
Jennifer.allen@wales.gsi.gov.uk
Ffôn: 02920 826080
Ffacs: 02920 801044

Neu

Cysylltwch â

Kay Evans, Y Gangen Ymyrraeth Ym Maes Camddefnyddio
Sylweddau,
Parc Cathays, Caerdydd, CF10 3NQ –
Kay.evans@wales.gsi.gov.uk
Ffôn: 02920 825481
Ffacs: 02920 825473

Rhagor o Gopïau: Cysylltwch â

Miss Olwen Minney, Yr Is-adran Cymorth Disgyblion
Parc Cathays, Caerdydd, CF10 3NQ –
Olwen.minney@wales.gsi.gov.uk
Ffôn : 02920 801042
Ffacs : 02920 801044

**Dogfennau
Perthnasol:**

Tackling Substance Misuse in Wales: A Partnership
Approach. National Assembly for Wales, April 2000.



CRYNODEB

Caiff yr agenda weithredu yng nghyswllt camddefnyddio sylweddol ei gosod hyd at 2008 yn *Delio â Chamddefnyddio Sylweddau yng Nghymru*, a gyhoeddwyd gan Gynulliad Cenedlaethol Cymru yn Ebrill 2000. Un o amcanion pennaf y strategaeth hon yw helpu plant a phobl ifanc i beidio â chamddefnyddio sylweddau. Yn y ddogfen ceir canllawiau ymarfer da i sefydliadau yn y sectorau statudol, gwirfoddol ac annibynnol sy'n cynnig cyfleoedd addysgol i blant a phobl ifanc. Y pwyntiau allweddol a godir yn y ddogfen hon yw:

- Yr angen am bolisi effeithiol o fewn sefydliadau i roi sylw i faterion camddefnyddio sylweddau.
- Dylai sefydliadau gydnabod yr angen i ymdrin â chamddefnyddio sylweddau mewn modd cydlynus a dynodi aelod o'r staff i'r rôl honno.
- Mae angen ymateb yn briodol ac mewn modd cyson o fewn yr amgylchedd addysgol ehangach i ddigwyddiadau yn ymwneud â phlant a phobl ifanc a sylweddau.
- Gall rhaglenni addysg barhaus, sy'n rhoi pwyslais ar ddulliau sgiliau byw yng nghyd-destun sefydliad cyfan, effeithio ar gamddefnyddio sylweddau.
- Mae i'r seilwaith, sy'n gefn i weithredu *Delio â Chamddefnyddio Sylweddau yng Nghymru*, rôl i gefnogi sefydliadau sy'n darparu cyfleoedd addysgol i blant a phobl ifanc.
- Mae'r amrywiaeth eang o sylweddau, cyfreithiol ac anghyfreithiol, a gamddefnyddir yng Nghymru wedi'u cynnwys yn y canllawiau hyn e.e. tybaco, alcohol, cyffuriau anghyfreithlon, meddyginiaethau a geir ar bresgripsiwn yn unig, meddyginiaethau a brynir dros y cownter a sylweddau anweddol.
- Mae camddefnyddio sylweddau yn nodwedd gyffredin ym mywydau cyfran sylweddol o blant a phobl ifanc.
- Mae yna swmp cynyddol o dystiolaeth ynglŷn â gwaith effeithiol i atal camddefnyddio sylweddau ar dystiolaeth honno sy'n arwain yr ymarfer gorau.



CYNNWYS

RHIF PARAGRAFF

RHAGARWEINIAD

RHAN 1: NATUR A MAINT Y BROBLEM YMYSG PLANT A PHOBL IFANC YNG NGHYMRU

Smygu	1.2
Alcohol	1.3
Sylweddau anghyfreithlon	1.6
Toddyddion	1.7

RHAN 2: DATBLYGU A CHYNNAL POLISI EFFEITHIOL

Pam fod angen polisi?	2.1
Conglfeini polisi	2.6
Datblygu polisi effeithiol	2.16

RHAN 3: YMARFER DA MEWN ADDYSG CAMDDEFNYDDIO CYFFURIAU

Pa bryd i addysgu	3.1
Beth i'w gynnwys	3.2
Y fframwaith gwybodaeth	3.5
Agweddau a gwerthoedd	3.6
Sgiliau	3.7
Gwaith leuenctid	3.8
Dulliau	3.9
Pwy yw'r addysgwyr	3.13
Pa ddeunyddiau	3.17
Datblygu rhaglen	3.19
Monitro a gwerthuso	3.23

RHAN 4: RHEOLI DIGWYDDIADAU SY'N YMWNEUD SYLWEDDAU

Beth yw digwyddiad sy'n ymwneud â chamddefnyddio sylweddau	4.6
Delio â digwyddiad sy'n ymwneud â phlant a phobl ifanc	4.7
Ffiniau rôl	4.10
Rhestr atgoffa ar gyfer digwyddiadau	4.13
Rhestr atgoffa ar gyfer cyfweiliadau	4.14
Digwyddiadau y mae a wnelo oedolion â nhw	4.15
Digwyddiadau y mae a wnelo staff â nhw	4.16
Cofnodi digwyddiadau	4.17
Cyswllt â threfniadau gweithredu eraill	4.18
Cael gwared â sbwriel	4.19
Gweithredu dilynol ar ôl digwyddiad	4.22

RHAN 5: GWYBODAETH YCHWANEGOL

Cydlynwyr Timau Gweithredu Cyffuriau ac Alcohol	5.1
Deunydd ffynhonnell	5.2
Adnoddau addysgu	5.3
Gwefannau defnyddiol	5.4
Y gyfraith mewn perthynas â chamddefnyddio sylweddau, plant a phobl ifanc	5.5
Swyddogion Atal Cyffuriau yr Heddlu	5.6
Rhestr Termau	5.7

RHAGARWEINIAD

1. Dywed y Strategaeth ar gamddefnyddio sylweddau yng Nghymru 'Delio â Chamddefnyddio Sylweddau yng Nghymru: y Dull Partneriaeth', a gyhoeddwyd yn 2000, hyn: 'Mae camddefnyddio sylweddau yng Nghymru yn broblem gymhleth, ddeinamig ac amlweddol. Mae a wnelo â sylweddau anghyfreithlon a chyfreithlon ac mae ei effeithiau yn bellgyrhaeddol'. Mae'r Strategaeth yn cwmpasu'r cyfnod hyd at 2008 ac mae'n nodi tasgau allweddol i bob sector o gymdeithas. Bydd gweithredu gan un corff neu asiantaeth yn ddigonol i gyflawni rhai o'r tasgau hyn, ond bydd angen partneriaeth ar gyfer llawer ohonynt. Mae'r Strategaeth ar ddogfen ganllawiau hon yn ymdrin â'r ystod eang o sylweddau, cyfreithiol ac anghyfreithlon, a gamddefnyddir yng Nghymru e.e. tybaco, alcohol, cyffuriau anghyfreithlon, meddyginiaethau a geir ar bresgripsiwn yn unig, meddyginiaethau a brynir dros y cownter a sylweddau anweddol.

Gwybodaeth bellach: Delio â Chamddefnyddio Sylweddau yng Nghymru: y Dull Partneriaeth. Cynulliad Cenedlaethol Cymru. 2000. ISBN 0 7504 2438 9

2. Un o brif amcanion y Strategaeth hon i Gymru yw helpu plant a phobl ifanc i beidio â chamddefnyddio sylweddau er mwyn iddynt gyflawni eu potensial llawn mewn cymdeithas. Mae'r cyfrifoldeb am weithredu o blaid y nod hwn yn disgyn ar y llu o sefydliadau sy'n effeithio ar fywydau plant a phobl ifanc. Mae'r 'Cynllun Gweithredu Ataliol Strategol ar Gyffuriau ac Alcohol yng Nghymru' yn canolbwyntio ar gydymdrech i ostwng lefel camddefnyddio sylweddau ac mae'n cynnig cynlluniau gweithredu manwl a chanllawiau ar gyfer gweithgaredd ataliol ar y lefel genedlaethol, lleol, cymunedol, teuluol ac unigol. Ceir canllawiau ymarfer da yn y ddogfen hon ar gyfer sefydliadau yn y sectorau statudol, gwirfoddol ac annibynnol sy'n cynnig cyfleoedd addysgol i blant a phobl ifanc. Ymgynghorwyd yn eang ar y canllawiau hyn rhwng mis Hydref a mis Rhagfyr 2001.

Gwybodaeth bellach: 'Cynllun Gweithredu Ataliol Strategol ar Gyffuriau ac Alcohol yng Nghymru. Uned Cyffuriau ac Alcohol Cymru a'r Swyddfa Gymreig.

3. Mae addysg effeithiol ar gamddefnyddio sylweddau yn galluogi plant a phobl ifanc i wneud dewisiadau cyfrifol, wedi'u seilio ar wybodaeth, am eu bywydau. Ni ddylid ei chyflwyno yn ddigyswllt, ac mae hyn yn adlewyrchu'r dull gweithredu a geir o fewn Fframwaith Addysg Bersonol a Chymdeithasol Cymru y seiliwyd y canllawiau hyn arno.

4. Bydd partneriaethau, sy'n cynorthwyo i ddarparu cyfleoedd addysgol i blant a phobl ifanc, yn cael cefnogaeth gan y strwythurau a grëwyd i roi'r Strategaeth Camddefnyddio Sylweddau ar waith. Yng Nghymru mae yna bum Tîm Gweithredu Cyffuriau ac Alcohol sydd ar hyn o bryd yn rhannu'r un ffiniau â'r Awdurdodau Iechyd. Mae'r Tîmau Gweithredu Cyffuriau ac Alcohol yn cydweithio gyda'r Tîmau Gweithredu Lleol sydd wedi'u lleoli ym mhob Awdurdod Lleol yng Nghymru. Mae gan bob un o'r 22 Tîm Gweithredu Lleol ei gynlluniau a'i strategaethau lleol ei hun i wireddu elfennau'r Strategaeth Genedlaethol, gan gynnwys gwaith gyda phlant a phobl ifanc.

5. Mae llawer o ysgolion wedi cymryd camau breision ymlaen o ran ymdrin â mater camddefnyddio sylweddau ers cyhoeddi Cylchlythyr 54/95 y Swyddfa Gymreig, *Camddefnyddio Cyffuriau: Atal ac Ysgolion*. Mae'r cylchlythyr newydd hwn yn cymryd lle 54/95 ac mae'n rhoi'r wybodaeth ar canllawiau diweddaraf i bobl sy'n gweithio mewn sefydliadau yn y sectorau statudol, gwirfoddol ac annibynnol sy'n cynnig cyfleoedd addysgol i blant a phobl ifanc. Y diben yw dylanwadu ar ymarfer da wrth gyflenwi rhaglenni addysg, rheoli digwyddiadau sy'n ymwneud â chamddefnyddio sylweddau a datblygu polisi effeithiol.

RHAN 1. CAMDDEFNYDDIO SYLWEDDAU: Natur a Maint y Broblem ymysg Plant a Phobl Ifanc yng Nghymru

Pwyntiau Allweddol:

1. Mae camddefnyddio sylweddau yn nodwedd gyffredin ym mywydau cyfran sylweddol o blant a phobl ifanc.
2. Smygu sigarêts sy'n achosi'r niwed mwyaf i blant a phobl ifanc.
3. Bu'r duedd ymysg plant a phobl ifanc i yfed alcohol ar gynnydd ers 1986, gwelwyd gostyngiad bach yn y nifer sy'n yfed yn rheolaidd ers 1996.
4. Mae arolygon a gynhaliwyd yn ystod y degawd diwethaf yn dangos cynnydd cyffredinol mewn camddefnyddio sylweddau.
5. Efallai fod mwy o berygl i rai grwpiau penodol o blant a phobl ifanc gamddefnyddio sylweddau.

1. Mae camddefnyddio sylweddau yn nodwedd gyffredin ym mywydau cyfran sylweddol o blant a phobl ifanc.

Smygu

2. Smygu sigarêts sy'n achosi'r niwed mwyaf i blant a phobl ifanc. Bydd hanner y plant a'r bobl ifanc sy'n smygu ar hyn o bryd yn marw cyn eu hamser o glefydau sy'n deillio o smygu. Gwelwyd cynnydd yn y nifer sy'n smygu yn rheolaidd (bob wythnos) yn sydyn rhwng 1986 a 1996. Fodd bynnag, mae data diweddar yn awgrymu bod smygu bob wythnos wedi sefydlogi ymhlith merched ac wedi disgyn ymhlith bechgyn. Caiff ymddygiad smygu ei fesur drwy gwestiwn ynghylch a ydynt erioed wedi smygu tybaco ac ail gwestiwn ynghylch eu harferion smygu ar hyn o bryd.

Arbrofi gyda Smygu

3. Rhwng 1986 a 1996 roedd y gyfran o fechgyn rhwng 15 a 16 mlwydd oed a oedd yn honni iddynt arbrofi gyda thybaco wedi cynyddu, ond roedd y gyfran hon wedi disgyn o 69% i 60% rhwng 1996 a 2000. Roedd cyfran y merched rhwng 15 a 16 mlwydd oed a oedd yn arbrofi yn parhau i godi gan gyrraedd 74% yn 2000.

	1986	1996	2000
Merched 15-16 oed	65	73	74
Bechgyn 15-16 oed	62	69	60

Ysmygwyr Rheolaidd

4. Roedd cyfran y bobl ifanc sy'n smygu o leiaf unwaith yr wythnos wedi codi rhwng 1986 a 2000. Mae'r arolygon diweddaraf yn dangos bod patrwm smygu'n rheolaidd wedi sefydlogi ac wedi disgyn ymhlith bechgyn hŷn.

	1986	1996	2000
Merched 15-16 oed	20%	29%	29%
Bechgyn 15-16 oed	16%	23%	20%

Alcohol

5. Caiff alcohol ei ddefnyddio'n eang gan blant a phobl ifanc, mae ffigurau o arolygon yn dangos bod yfed bob wythnos a medd-dod ymhlith disgyblion hŷn wedi cynyddu rhwng 1986 a 1996. Mae arolwg HBSC yn awgrymu bod y patrwm wedi gwyrddroi ymhlith bechgyn; mae'r cyfrannau wedi amrywio ymhlith merched ers 1996. Mesurir y defnydd a wneir o alcohol gan blant a phobl ifanc ar sail yfed rheolaidd (o leiaf) bob wythnos, ar nifer o achosion o fedd-dod a gofnodir ar bedwar achlysur neu fwy.

Yfed yn Rheolaidd

6. Gwelwyd gostyngiad yn nifer y plant rhwng 11 a 12 mlwydd oed sy'n yfed ers 1986. Fodd bynnag, ymhlith pobl ifanc rhwng 15 a 16 mlwydd oed mae'r gyfran wedi cynyddu rhwng 1986-1996 yna ceir tystiolaeth o ostyngiad bach mewn yfed rhwng 1996 a 2000.

	1986	1996	2000
Merched 15-16 oed	38%	54%	50%
Bechgyn 15-16 oed	49%	65%	58%

Medd-dod

7. Mae nifer y merched sy'n honni iddynt fod wedi meddwi ar bedwar achlysur neu fwy wedi cynyddu rhwng 1986 a 2000. Mae nifer y bechgyn a gofnododd eu bod yn meddwi wedi disgyn ers 1996.

	1986	1996	2000
Merched 15-16 oed	24%	43%	44%
Bechgyn 15-16 oed	38%	53%	45%

Am ragor o wybodaeth a manylion am yr ystadegau hyn: Young People in Wales: Findings from the Health Behaviour of School-Aged Children (HBSC) 1996-2000. Roberts et al. Cynulliad Cenedlaethol Cymru, Mawrth 2002.

8. Gwelwyd cynnydd cymedrol mewn yfed ymhlith pobl ifanc rhwng 18 a 24 mlwydd oed a fesurwyd rhwng 1988 a 1996. Mae hyn amlycaf ymhlith menywod ifanc lle mae 24% bellach yn yfed yn fwy na'r trothwy call.

Young People in Wales: Lifestyle Changes 1986-1996. Hybu Iechyd Cymru. Adroddiad Technegol 24.1997

COFIER: Nid oes llawer o risg i oedolion gwryw sy'n yfed dros 3-4 uned bob diwrnod neu oedolion benyw sy'n yfed 2-3 uned y diwrnod, ond gall y cyfyngiadau hyn fod yn rhy uchel i berson ifanc. Y ffordd fwyaf niweidiol o yfed yw yfed yn achlysurol neu'n drwm mewn un sesiwn. Mae'r mesurau canlynol

arferol i gyd yn cynnwys un uned o alcohol: un gwydriad bach o win, hanner pint o gwrw cryfder cyffredin, seidr neu lager, un mesur sengl o wirod. Mae diod pop alcoholig ar gael yn eang yn awr. Mae'n hawdd yfed y rhain ond yn aml maent yn gryfach na chwrw neu lager cyffredin.

Am ragor o wybodaeth: y Ffeiliau, Cynulliad Cenedlaethol Cymru. Gweler Rhan 5.

Sylweddau Anghyfreithlon (Gan Gynnwys Sylweddau Anweddol)

9. Yn gyffredinol gwelwyd cynnydd yn nifer y bobl ifanc rhwng 15 a 16 mlwydd oed sydd wedi neu sydd yn defnyddio sylweddau anghyfreithlon yn ystod y 1990au. Roedd y nifer a gofnododd eu bod wedi defnyddio cyffuriau bron wedi dyblu rhwng 1990 ac 1998. Mae tystiolaeth yn awgrymu bod y patrwm hwn wedi gwyrddroi ychydig rhwng 1996 a 1998 er bydd angen rhagor o ddata i asesu a ydy'r gostyngiad hwn yn un gwir ai peidio. Canabis yw'r cyffur mwyaf cyffredin a ddefnyddir gan bobl ifanc ac mae 38% o fechgyn a 34% o ferched wedi arbrofi gyda'r sylwedd. Mae oddeutu 15% o ferched a bechgyn wedi arbrofi gydag amffetaminau, nitradau neu sylweddau anweddol.

	1990	1994	1998
Merched 15-16 oed	20%	40%	41%
Bechgyn 15-16 oed	24%	40%	42%

10. Y Ganran sydd Wedi Defnyddio Cyffuriau Anghyfreithlon (Unwaith Mewn Bywyd)

11. Percentage Having Used One or More Drugs in the Last Month (Current Use)

Canabis yw'r sylwedd a ddefnyddir amlaf gydag 20% o'r naill ryw ar llall wedi ei ddefnyddio yn ystod y mis diwethaf. Roedd canran fach (rhwng 3% a 7%) wedi defnyddio amffetaminau, nitradau neu lud.

	1990	1994	1998
Merched 15-16 oed	10%	23%	22%
Bechgyn 15-16 oed	12%	24%	23%

Am ragor o wybodaeth a manylion ar yr ystadegau hyn: *Young People in Wales: Findings from the Health Behaviour of School-Aged Children (HBSC) 1996-2000*. Roberts et al. Cynulliad Cenedlaethol Cymru Mawrth 2002.

Toddyddion

12. Mae'r marwolaethau sy'n deillio o gamddefnyddio sylweddau anweddol (VSA) yn cael eu monitro ar draws Cymru a Lloegr gan Ysgol Feddygol Ysbyty St George's, Llundain. Mae'r adroddiad diweddaraf a gyhoeddwyd yng Ngorffennaf 2001 yn dangos tuedd am i fyny mewn marwolaethau ers 1997. Fodd bynnag, mae'n anodd rhagweld tueddiadau gyda niferoedd bach a ffigyrau amrywiol.

- Yn 1997 cafwyd 1 marwolaeth o ganlyniad i gamddefnyddio sylweddau anweddol yng Nghymru, 3 marwolaeth yn 1998 a 7 yn 1999.

Plant a Phobl Ifanc Diymgeledd

13. Efallai y bydd rhai plant a phobl ifanc mewn mwy o berygl o gamddefnyddio sylweddau nag eraill. Mae cylchlythyr Cynulliad Cenedlaethol Cymru ar Gymorth Disgyblion a Chynhwysiant Cymdeithasol, sy'n canolbwyntio ar blant sydd ag anawsterau ymddygiad neu sydd wedi'u dadrithio, yn awgrymu y gall y plant hyn ddechrau camddefnyddio sylweddau, alcohol a mathau eraill o ymddygiad lle cymerir risg, fel smygu a gweithgarwch rhywiol cynnar. Mae plant sydd sy'n derbyn gofal gan awdurdodau lleol yn wynebu anawsterau penodol. Mae ymchwil yn dangos bod Plant sy'n Derbyn Gofal yn fwy tebygol o fod yn agored i gamddefnyddio sylweddau na phobl ifanc eraill. Ar yr un pryd, maent yn llawer mwy tebygol o gael eu gwahardd o'r ysgol na'u cyfoedion, sy'n gallu bod yn ffactor sy'n cyfrannu. Mae anghenion plant sy'n derbyn gofal yn fwy, ond nid oes ganddynt yr un mynediad at ofal iechyd â phobl ifanc eraill – efallai na fyddant wedi'u cofrestru gyda meddyg teulu, efallai

na fod ganddynt anghenion hybu iechyd meddwl a iechyd corfforol amlwg sy'n aml yn cael eu hanwybyddu. Mae Cynulliad Cenedlaethol Cymru wedi cyhoeddi

Am ragor o wybodaeth: Cymorth Disgyblion a Chynhwysiant Cymdeithasol. Cynulliad Cenedlaethol Cymru Cylchlythyr 3/99 (Diwygiwyd Ebrill 2001) ac Addysg Plant sy'n Derbyn Gofal. Cylchlythyr 2/2001. Cynulliad Cenedlaethol Cymru.

canllawiau ar Addysg Plant sy'n Derbyn Gofal (Cylchlythyr 2/2001) a dylid ei ddarllen ar y cyd â'r canllawiau hyn.

RHAN 2: DATBLYGU A CHYNNAL POLISI AR GAMDDEFNYDDIO SYLWEDDAU

Pwyntiau Allweddol:

1. Rhaid wrth bolisi sydd wedi ei ysgrifennu'n dda er mwyn cynnal ymarfer da.
2. Dylai polisi ymdrin â'r elfen addysg ar elfen rheoli digwyddiadau yng nghyswllt camddefnyddio sylweddau.
3. Mae polisi yn dangos ffordd sefydliad o ymdrin â chamddefnyddio sylweddau.
4. Dylai sefydliadau sicrhau mai staff sydd wedi derbyn hyfforddiant a phrofiad priodol sy'n cael y cyfrifoldeb dros gydlynu polisi ar gamddefnyddio sylweddau a rhoi'r polisi hwnnw ar waith.
5. Llunnir polisiâu effeithiol pan fo'r bobl y mae'r polisi yn effeithio arnynt yn cael llais yn y broses.
6. Rhaid i bolisiau gael eu gwerthuso a'u hadolygu'n rheolaidd.
7. Dylai datganiadau polisi ynglŷn â chamddefnyddio sylweddau gyd-fynd â pholisiau eraill y sefydliad.
8. Dylai polisi gynnwys cyngor ar ddelio â'r cyfryngau.
9. Dylai'r diwyg ar cyflwyniad sicrhau bod pob darpar ddefnyddiwr yn gallu cael gafael ar y polisi a'i ddeall.
10. Defnyddio enghreifftiau o ymarfer da wrth lunio dogfennau polisi.
11. Bydd yn rhaid wrth hyfforddiant a chodi ymwybyddiaeth er mwyn rhoi'r polisi ar waith.

Pam fod angen Polisi Ynglŷn â Chamddefnyddio Sylweddau?

1. *Delio â Chamddefnyddio Sylweddau yng Nghymru: Y Dull Partneriaeth.* Nodir dwy dasg allweddol mewn perthynas â pholisi yma.

- Sicrhau bod gan bob ysgol bolisiau ar reoli digwyddiadau lle camddefnyddir sylweddau, a bod y rheini'n ystyried buddiannau cyffredinol a lles disgyblion unigol ar ysgol fel cymuned.
- Sicrhau bod gan sefydliadau ieuencid ddatganiad polisi ataliol, polisiâu ar reoli digwyddiadau lle camddefnyddir sylweddau a'u bod yn cynnal gweithgaredd ataliol, sy'n adlewyrchu'r canllawiau ymarfer da cenedlaethol ar waith atal.

2. Cytunir yn gyffredinol bod yn rhaid wrth bolisi sydd wedi ei ysgrifennu'n dda cyn y ceir ymarfer da mewn sefydliadau. Yn Lloegr, mae adroddiadau gan OFSTED yn dangos nad oedd gan 60% o ysgolion cynradd a 30% o ysgolion uwchradd bolisi ysgrifenedig sy'n diffinio eu haddysg cyffuriau. Nid oedd gan 70% o ysgolion cynradd a 25% o ysgolion uwchradd unrhyw bolisi clir ar ddelio â digwyddiadau yn ymwneud â chamddefnyddio sylweddau. Dywed yr adroddiad hwn y gall diffyg polisi beri i ysgolion symud yn rhy gyflym i wahardd. Nid oes rheswm i

gredu bod y sefyllfa yn dra gwahanol yng Nghymru. Mae ymchwil mewn perthynas â pholisïau ar smygu wedi awgrymu bod 'y mesur yn ddymunol, nid dim ond oherwydd ei botensial i gynyddu effaith ymyriadau eraill ond hefyd am y gallai diffyg polisiau mewn ysgolion gyfleu neges gudd bod smygu yn dderbyniol, gan danseilio'r gwaith a wneir yn y dosbarth felly.'

3. Mae polisi ysgrifenedig yn egluro beth y mae'n rhaid ei wneud, gan bwy ac o dan ba amgylchiadau. Mae hyn yn cynnwys llinellau atebolrwydd clir ac yn nodi'r unigolion sy'n gyfrifol.

4. Dylai polisi gynnwys yr elfen addysg a'r elfen rheoli digwyddiadau yng nghyswllt chamddefnyddio sylweddau. Dylai'r polisi addysg ymdrin ag amlinelliad o'r hyn a fydd yn cael ei ddysgu a'r fethodoleg y cytunwyd arni gan gynnwys pa adnoddau sydd i'w defnyddio. Dylai datganiadau polisi ar reoli digwyddiadau egluro pwy sy'n gwneud beth a pha bryd – yn ddelfrydol, dylid gwneud hynny ar ffurf siart lif neu boster sy'n cael ei arddangos o fewn y sefydliad. Mae llawer o awdurdodau lleol a/neu Dimau Gweithredu Lleol wedi cynhyrchu dogfennau canllawiau a fydd yn help i sefydliadau ddatblygu polisi.

5. Mae polisi yn dangos sut mae'r sefydliad yn ymdrin â chamddefnyddio sylweddau, a bydd hynny yn gymorth i waith partneriaeth gyda chyrff eraill a chysylltiadau gyda'r gymuned ehangach. Gall y sefydliad ddefnyddio'r polisi fel cyfle i amlygu ei ymrwymiad i iechyd e.e. ysgol neu sefydliad sy'n hybu iechyd.

Beth yw Conglfeini Polisi Effeithiol?

6. Conglfeini sylfaenol polisi yw:

- System o gydlynw ar draws y sefydliad.
- Rhesymwaith mewn perthynas â chamddefnyddio sylweddau.
- Amrywiaeth wedi'i ddiffinio o'r sylweddau a gynhwysir.
- System ar gyfer gwerthuso ac adolygu.
- Amlinelliad o addysg ar gamddefnyddio sylweddau
- Gweithdrefnau ar gyfer delio â digwyddiadau sy'n ymwneud â chamddefnyddio sylweddau.
- Canllawiau ar pryd y dylai asiantaethau eraill gymryd rhan.
- Datganiad ynghylch cyfrinachedd.
- Ffiniau'r amgylchedd a ddaw dan y polisi.
- Cyngor ar ddelio gyda'r cyfryngau.

Mae'r paragraffau canlynol 7-15 yn ymhelaethu ar bob un o'r pwyntiau hyn.

7. Dylai polisi effeithiol gael ei gydlynw gan staff sydd â'r awdurdod a'r cyfrifoldeb dirprwyedig i reoli materion sy'n ymwneud â chamddefnyddio sylweddau o fewn y sefydliad. Y rolau cydlynw a awgrymir yw:

- Goruchwyllo, llunio ac adolygu'r polisi
- Rhoi systemau monitro ar waith
- Sicrhau bod y gwerthuso yn cael ei wneud
- Cyd-drefnu elfennau'r addysg camddefnyddio sylweddau
- Rheoli digwyddiadau sy'n ymwneud â chamddefnyddio sylweddau
- Cydlynu cysylltiadau ag asiantaethau allanol
- Cysylltu â sefydliadau lleol eraill
- Bod yn ymwybodol o'r wybodaeth ddiweddaraf ar faterion camddefnyddio sylweddau.

8. Dylai'r rhesymwaith ddangos dull gweithredu ac agwedd y sefydliad tuag at gamddefnyddio sylweddau.

9. Diffiniadau o'r amrywiaeth o sylweddau a ddaw dan y polisi.

- Tybaco
- Alcohol
- Moddion dros y cownter
- Moddion presgripsiwn yn unig fel steroidau anabolig a benzodiazepinau
- Sylweddau anghyfreithlon fel heroin, cocên, ecstasi, amffetaminau, LSD, canabis
- Sylweddau anweddol fel caniau aerosol, bwtan, hydoddion a gludion

Gwybodaeth bellach: Am ragor o fanylion ar sylweddau unigol gweler Addysg Cyffuriau: Llawlyfr i Athrawon a Gweithwyr Ieuenctid gan Graham T. Davies a Richard Pates. Cynulliad Cenedlaethol Cymru 2000.

10. Dylai sefydliadau fod yn glir ynghylch yr amgylchedd a ddaw dan eu gweithdrefnau. Mae hyn yn eithriadol o bwysig pan fydd ysgolion/clybiau ieuenctid yn ymweld â manau eraill. Y gweithdrefnau sy'n berthnasol yn lleoliad y sefydliad/ysgol ddylai fod yn berthnasol ym mhob man.

11. Dull gwerthuso ac adolygu sydd wedi'i fynegi'n glir. Dylai hyn gynnwys pwy sy'n mynd i gymryd unrhyw gamau gweithredu a pha mor aml. Dylai amcanion clir fel rhan o'r polisi ei gwneud hi'n bosibl ateb cwestiynau gwerthuso e.e.

- Ydy lefel gwybodaeth neu agweddau/gwerthoedd plant a phobl ifanc wedi newid?
- Faint o ddigwyddiadau fu yna y llynedd?
- Beth oedd canlyniadau'r digwyddiadau?

Dylid adolygu'r polisïau yn rheolaidd. Mae hynny'n sicrhau bod y cynnwys yn gyfoes a bod modd eu rhoi ar waith.

12. Manylion yr hyn sydd i'w ddysgu, pa bryd, sut a chan bwy o fewn addysg camddefnyddio sylweddau.

Gwybodaeth Bellach: Rhan 3 y Canllawiau hyn.

13. Amlinellu'r dulliau gweithredu er mwyn rheoli digwyddiadau sy'n ymwneud â chamddefnyddio sylweddau a'u canlyniadau.

Gwybodaeth Bellach: Rhan 4 y Canllawiau hyn.

14. Datganiadau am pa bryd a sut i gynnwys asiantaethau eraill gan gynnwys yr heddlu, gwasanaethau camddefnyddio sylweddau ayb.

15. Datganiad am gyfrinachedd. Ystyr cyfrinachedd o fewn perthynas yw na ddylai gwybodaeth a rennir yn yr amgylchedd agored hwn fod yn eiddo cyhoeddus. Nid oes rhaid iddo olygu cadw gwybodaeth yn y dirgel. Un maen prawf pwysig i sgwrs gyfrinachol yw cytuno ar yr hyn fydd yn digwydd i'r wybodaeth a ddadlennir. Ni ellir gwarantu cyfrinachedd a dylid gwneud hyn yn glir o'r cychwyn. Nid oes dyletswydd gyffredinol mewn cyfraith droseddol i ddadlennu gwybodaeth am gamddefnyddio sylweddau ac eithrio o dan Ddeddf Camddefnyddio Cyffuriau 1971 lle mae trosedd yn cael ei gyflawni os yw unigolyn yn caniatáu defnyddio eiddo ar gyfer smygu canabis neu opiwm, neu gynhyrchu neu gyflenwi cyffuriau rheoledig, ac na wneir dim i atal hynny. Gellir torri cyfrinachedd yn groes i ewyllys y sawl sy'n datgelu'r wybodaeth mewn ymddiriedaeth:

- Lle bo angen ystyried amddiffyn plentyn
- Lle bo bywyd y person mewn perygl neu bod perygl o niwed difrifol i eraill.

16. Cyngor ar ymdrin â'r cyfryngau. Mae digwyddiadau sy'n ymwneud â chamddefnyddio sylweddau a phryderon lleol ynglŷn â chamddefnyddio sylweddau yn stori dda i gyfryngau lleol. Bydd gan y rhan fwyaf o sefydliadau bolisi ynglŷn â'r cyfryngau sy'n datgan pwy sy'n cael, a phwy nad yw'n cael, siarad yn uniongyrchol â'r cyfryngau. Efallai hefyd y bydd y sefydliad am ddefnyddio'r cyfryngau lleol i amlygu'r gwaith y mae'n ei wneud i atal camddefnyddio sylweddau ymysg plant a phobl ifanc, neu i ddod â lansio polisi neu ddull gweithredu newydd i sylw'r gymuned. Ym mhob achos, mae'n werth meithrin perthynas dda gyda gohebwy'r a chyflwynwyr radio lleol. Dylech drin unrhyw ymholiadau gyda pharch a bod yn ymwybodol o'u terfynau amser nhw. Yn gyffredinol, mae'r pwyntiau isod yn help i weithio'n llwyddiannus gyda'r cyfryngau:

- Gwnewch yn siwr bod y ffeithiau allweddol gennyh wedi'u hysgrifennu o'ch blaen.
- Peidiwch â gwneud sylwadau byrffyfyr, gofynnwch am 10 munud i glirio'ch meddwl ac ysgrifennu nodiadau.

- Ceisiwch fod yn gyson â'r hyn y mae eraill yn ei ddweud, yn enwedig os ydynt yn bartneriaid gwaith.
- Cadwch enwau a manylion manwl yn gyfrinachol.
- Dangoswch fod y sefydliad wedi gweithredu yn unol â'i drefn.
- Derbyniwch fod digwyddiadau yn rhai difrifol eu natur.
- Peidiwch â gwneud sylwadau am y ffordd y mae sefydliadau eraill yn gweithredu
- Meddyliwch am y gynulleidfa y bwriedir y wybodaeth ar ei chyfer a gwnewch wybodaeth yn ddiddorol i'r gynulleidfa honno.

Sut mae Datblygu Polisi Effeithiol

17. Dylid datblygu polisi mewn ymgynghoriad â chynrychiolwyr o'r grwpiau y bydd y polisi yn effeithio arnynt. Gallai hyn gynnwys staff, plant a phobl ifanc, rhieni/gofalwyr, sefydliadau partner a'r gymuned ehangach. Mae'r Timau Gweithredu Lleol yn gyfeirbwynt da, a gall eu cynlluniau gweithredu lleol gynnig arweiniad buddiol i sefydliadau sy'n datblygu polisi. Mae manylion cyswllt y Timau Gweithredu Lleol wedi'u cynnwys yn Rhan 5.

18. Dylai'r polisi fod yn gydnaws â pholisiau eraill o fewn y sefydliad e.e. Addysg Bersonol a Chymdeithasol, Gwahardd, Cyfle Cyfartal, Iechyd a Diogelwch ayb.

19. Dylai'r diwyg a'r cyflwyniad sicrhau bod pob darpar ddefnyddiwr yn gallu cael gafael ar y polisi'n rhwydd a'i ddeall. Dylid:

- Cynhyrchu'r polisi yn yr un diwyg â holl ddogfennau polisi eraill y sefydliad.
- Dyfynnu o adrannau'r polisi wrth lunio dogfennau ac adroddiadau eraill.
- Rhoi copi o'r polisi terfynol i holl aelodau staff a rheolwyr sefydliad ac unrhyw aelodau o'r pwyllgor rheoli.
- Sicrhau bod copïau ar gael i blant a phobl ifanc a'u rhieni/gofalwyr eu defnyddio.
- Rhannu dogfennau polisi drwy rwydweithiau fel gwasanaeth Ymgynghorol yr Awdurdod Addysg Lleol, Timau Gweithredu Cyffuriau ac Alcohol ayb sy'n gallu helpu.

20. Mae polisiau effeithiol yn bolisiau sy'n hysbys ac sy'n cael eu deall. Mewn sefydliadau bydd hyn yn wir os bydd y grwpiau canlynol yn ymwybodol o'r gweithdrefnau yn y polisi ac os oes ganddynt rôl yn y gwaith datblygu a monitro:

- Staff...mewn hyfforddiant cynefino a hyfforddiant mewn swydd
- Gwirfoddolwyr
- Plant a phobl ifanc

- Rhieni/Gofalwyr
- Rheolwyr
- Asiantaethau allanol y mae'r sefydliad yn cyfeirio atynt

21. Cyn rhoi'r polisi ar waith dylid cynnal sesiynau gwybodaeth a hyfforddi priodol i ddefnyddwyr allweddol. Gall digwyddiad lansio helpu i godi ymwybyddiaeth; bydd eitemau rheolaidd am gamddefnyddio sylweddau ar agendâu unrhyw gyfarfodydd a gynhelir o fewn y sefydliad yn help i gadw'r mater yn fyw ym meddyliau pobl. Gall cynyddu gwybodaeth a dealltwriaeth gynnwys nifer o gamau gan gynnwys:

- Cyhoeddi
- Hyfforddi adeg cynefino ac yn barhaus yn ystod gwasanaeth
- Cyfarfodydd
- Trafodaeth
- Proses adolygu ffurfiol

RHAN 3: YMARFER DA MEWN ADDYSG CAMDDEFNYDDIO CYFFURIAU

Pwyntiau Allweddol:

1. Dylai gwaith atal effeithiol ddechrau'n gynnar.
2. Dylid defnyddio dulliau eang yn ymwneud â sgiliau byw fel rhan o raglen addysg bersonol a chymdeithasol gyffredinol.
3. Nod addysg camddefnyddio sylweddau yw galluogi plant a phobl ifanc i wneud penderfyniadau cyfrifol, ar sail gwybodaeth, am sylweddau.
4. Dylai'r deilliannau dysgu i addysg camddefnyddio sylweddau gynnwys elfennau allweddol y fframwaith ABCCh, sef gwybodaeth a dealltwriaeth, agweddau a gwerthoedd, datblygu sgiliau a chyd-destunau a phrofiadau.
5. Y gwerthoedd y seilir gwaith camddefnyddio sylweddau arnynt yw: parch atoch eich hunan ac at bobl eraill, ymddiriedaeth, gonestrwydd a gwirionedd, meddwl mewn modd annibynnol a'r hawl i fod â barn unigol, tegwch a chyfiawnder a sensitifrwydd tuag at yr amgylchedd.
6. Dylid dynodi'r cyfrifoldeb am atal camddefnyddio sylweddau yn rôl i unigolyn o fewn pob sefydliad.
7. Dylai addysg camddefnyddio sylweddau ymatal rhag barnu na stereoteipio na difrio.
8. Mae angen i blant a phobl ifanc ddatblygu'r sgiliau perthnasol o fewn amgylchedd dysgu cefnogol a saff.
9. Dangoswyd bod addysg camddefnyddio sylweddau yn fwy effeithiol pan fo'n rhan o ymdriniaeth sy'n ymledu ar draws y sefydliad cyfan.
10. Athrawon a gweithwyr ieuencid sydd yn y sefyllfa orau i gyflwyno rhaglenni addysgol effeithiol
11. Mae hyfforddiant parhaus yn elfen hanfodol o addysg camddefnyddio sylweddau effeithiol.
12. Gall pobl o sefydliadau y tu allan i'r ysgol neu sefydliad ieuencid ychwanegu at y rhaglen camddefnyddio sylweddau.
13. Dylai plant a phobl ifanc gael llais yn y gwaith o gynllunio a chyflwyno rhaglenni addysgol.
14. Gellir cefnogi rhaglenni drwy ddefnyddio deunyddiau sy'n gefnogol i ymarfer da.
15. Dylid monitro a gwerthuso addysg camddefnyddio sylweddau.
16. Gall y Tîm Gweithredu Cyffuriau ac Alcohol hwyluso negeseuon cyson ar draws ystod o sefydliadau.

Pryd?

1. Mae'r dystiolaeth yn awgrymu y dylai gwaith atal effeithiol ddechrau'n gynnar, drwy ddulliau eang yn ymwneud â sgiliau byw yn yr ysgol gynradd. Gellir adeiladu ar hynny dros amser. Mae angen cynnwys addysg camddefnyddio sylweddau yng nghwricwlwm yr ysgol ac mewn rhaglenni ieuencid o oed cynnar.

Mae angen amrediad a dyfnder cynyddol o wybodaeth ar blant a phobl ifanc drwy gydol eu gyrfa ysgol a thu hwnt. Mae defnyddio dulliau eang sy'n ymwneud â sgiliau byw fel rhan o raglenni addysg bersonol a chymdeithasol cyffredinol yn gefn i addysg camddefnyddio sylweddau effeithiol. Mae adolygiad diweddar o gynlluniau atal smygu yn ategu'r pwyntiau hyn ac yn casglu bod dechrau smygu yn broses gymhleth, ac nad oes ffordd syml o atal plant a phobl ifanc rhag mynd ati i wneud hynny. Mae'r adolygiad hefyd yn awgrymu y dylid rhoi cynlluniau ar waith cyn bod patrymau rheolaidd o ymddygiad smygu wedi'u llunio, a gallai hynny olygu targedu plant mor ifanc â 4-8 oed.

Beth?

2. Bydd ysgolion a sefydliadau ieuencid yn cael eu gweld fel cyrff mwy credadwy os byddant yn ymdrin ag addysg camddefnyddio sylweddau mewn modd cyfannol. Adlewyrchir hyn ym mhwrpas Addysg Bersonol a Chymdeithasol. Mae hyn yn cynnwys y datganiad 'yr holl brofiadau a chyfleoedd dysgu wedi'u cynllunio sy'n cael eu cynnal nid yn unig yn yr ystafell ddosbarth ond hefyd o fewn meysydd eraill o brofiad ysgol'. Rhaid ei gwneud yn amlwg bod polisiau ac arferion mewnol yn atgyfnerthu'r hyn sy'n cael ei ddysgu. Dyma'r sail ar gyfer datblygu Rhwydwaith Cynlluniau Ysgol Iach Cymru. Mae cydlynwyr lleol wedi'u sefydlu ym mhob rhan o Gymru erbyn hyn.

3. Mae Datganiad Cwricwlwm Gwaith Ieuencid Cymru yn nodi mai un o ddibenion gwaith ieuencid yng Nghymru yw 'annog pobl ifanc i ddatblygu gwybodaeth, dealltwriaeth, agweddau a gwerthoedd a fydd yn eu galluogi i ddefnyddio eu sgiliau, eu hadnoddau a'u hamser yn ddoeth.'

4. Nod addysg camddefnyddio sylweddau yw galluogi plant a phobl ifanc i wneud penderfyniadau cyfrifol, ar sail gwybodaeth, am y sylweddau a ddefnyddir a/neu a gamddefnyddir o fewn cymdeithas. Mae angen gwybodaeth ar blant a phobl ifanc am gamddefnyddio sylweddau; dylai amrediad a dyfnder yr wybodaeth hon gynyddu dros amser. Law yn llaw â meithrin gwybodaeth, mae angen dealltwriaeth arnynt a dylid datblygu sgiliau hefyd ar yr un pryd. Rhaid datblygu'r elfennau hyn o addysg camddefnyddio sylweddau drwy bwysu a mesur, trafodaeth a phrofiad. Rhaid ymdrin ag addysg camddefnyddio sylweddau yn sensitif gan adlewyrchu anghenion a phryderon arbennig y grŵp o blant a phobl ifanc sy'n rhan o'r rhaglen. Dylai'r deilliannau dysgu i addysg camddefnyddio sylweddau gynnwys elfennau allweddol y fframwaith ABCh, sef:

- Gwybodaeth a Dealltwriaeth
- Agweddau a Gwerthoedd
- Datblygu Sgiliau
- Cyd-destunau a Phrofiadau

5. Dylai gwybodaeth am sylweddau a'u camddefnydd gynyddu a datblygu drwy gydol profiad addysgol plant a phobl ifanc. Dylai'r wybodaeth hon fod yn gywir, credadwy a chyfoes a dylid ei sefydlu law yn llaw â dealltwriaeth. Mae cymhwyso gwybodaeth yn allweddol bwysig. Mae'r tabl yn crynhoi'r gofynion cynnwys lleiaf i ysgolion; gall sefydliadau ieuencid eraill ddatblygu hyn Ôl-16.

Mae paragraff 8 y canllawiau hyn yn ymhelaethu ymhellach ar y Cwricwlwm Gwaith Ieuenctid. Cynhyrchwyd *Y Fframwaith Addysg Personol a Chymdeithasol* ar gyfer Cyfnodau Allweddol 1 i 4 yng Nghymru yn 2000 gan Awdurdod Cymwysterau, Cwricwlwm ac Asesu Cymru (ACCAC). Mae'r ddogfen hon yn nodi'r agenda addysgu ym maes camddefnyddio sylweddau ar draws y Cyfnodau Allweddol yn glir. Ceir cyfeiriadau clir hefyd at gamddefnyddio sylweddau yng Ngorchymyn Gwyddoniaeth Cwricwlwm Cenedlaethol Cymru. Mae'r canllawiau a roddir yn y ddwy ddogfen hyn wedi'u crynhoi yn y tabl isod.

Cyfnod Allweddol	Fframwaith ABCh	Gorchymyn Gwyddoniaeth Cwricwlwm Cenedlaethol Cymru
1	Deall eu bod yn cymryd meddyginiaeth i'w gwneud yn well, ond bod rhai cyffuriau yn beryglus.	Dylid dysgu'r disgyblion am rôl cyffuriau fel meddyginiaeth.
2	Gwybod am effeithiau niweidiol tybaco, alcohol, toddyddion a sylweddau eraill cyfreithiol ac anghyfreithiol, iddynt hwy ac eraill.	Dylid dysgu disgyblion bod tybaco, alcohol a chyffuriau eraill yn gallu cael effeithiau niweidiol.
3	Gwybod am effeithiau ar risg sy'n deillio o ddefnyddio ystod o gyffuriau cyfreithiol ac anghyfreithiol (gan gynnwys alcohol a thybaco) ar deddfau sy'n llywodraethu'r defnydd ohonynt.	Dylid dysgu disgyblion bod camddefnyddio alcohol a chyffuriau eraill yn effeithio ar iechyd.
4	Gwybod am y patrwm defnyddio cyffuriau (gan gynnwys alcohol a thybaco) yn eu cymuned a thu hwnt ac ymhle i gael help, gwybodaeth a chynghor.	Dylid dysgu disgyblion am y perygl o gael HIV a hepatitis drwy chwistrellu cyffuriau.

6. Dylai cyfleoedd addysgol mewn perthynas â chamddefnyddio sylweddau annog plant a phobl ifanc i ddatblygu ac archwilio gwerthoedd. Y gwerthoedd personol sydd gan blant a phobl ifanc sy'n pennu eu hagwedd tuag at gamddefnyddio sylweddau. Mae'r agweddau ar gwerthoedd hyn yn eu tro yn lliwio'r ffordd y mae plant a phobl ifanc yn ymddwyn. Efallai fod plant a phobl ifanc yn arbrofi â sylweddau eu hunain ac efallai eu bod yn dod o gartrefi lle mae gan rieni/gofalwyr neu frodyr a chwirydd brofiad o gamddefnyddio sylweddau. Lle bod camddefnyddio sylweddau yn gyffredin yn y gymuned leol efallai y bydd gan blant a phobl ifanc brofiad personol o aelod o'r teulu neu ffrindiau yn marw o gamddefnyddio sylweddau. Yn ystadegol, bydd effaith smygu tybaco yn fwy nag effaith sylweddau anghyfreithlon. Rhaid hefyd ystyried yr hyn sy'n 'norm' o fewn diwylliant mewn modd sensitif. Mae'r gwerthoedd isod sy'n rhan o ABCh yn cyd-fynd â'r gwerthoedd sy'n sail i waith camddefnyddio sylweddau:

- Parch tuag at eich hun ac eraill
- Ymddiriedaeth

- Gonestrwydd a gwirionedd
- Meddwl mewn modd annibynnol ar hawl i fod â barn unigol
- Tegwch a Chyfiawnder
- Sensitifrwydd i'r amgylchedd

7. Mae datblygu sgiliau yn rhan hanfodol o addysg camddefnyddio cyffuriau. Mae angen i blant a phobl ifanc ddatblygu'r sgiliau perthnasol o fewn amgylchedd dysgu cefnogol a diogel. Nid yw'r sgiliau yn unigryw i waith camddefnyddio sylweddau, ond maent yn gyffredin i bob gwaith mewn ABCh ac maent yn rhan o gyd-destun ehangach hybu iechyd ac ysgolion sy'n hybu iechyd. Dyma rai o'r sgiliau sy'n fwyaf perthnasol i gamddefnyddio sylweddau:

- Gwrando
- Pندانtrwydd, gan gynnwys sgiliau gwrthsefyll.
- Ymdopi â straen
- Datrys problemau
- Cymorth Cyntaf syml
- Gweithio gyda chymheiriaid
- Sgiliau meddwl

8. Mae Datganiad Cwricwlwm Gwaith Ieuencid Cymru yn rhestru'r cyfleoedd y dylai'r gwasanaeth ieuencid eu cynnig drwy ei gysylltiad gwirfoddol â phobl ifanc. Mae'n cynnig cyfleoedd cynhwysol tuag at ddysgu sy'n:

- **Addysgol:** galluogi pobl ifanc i feithrin y sgiliau, yr wybodaeth ar agweddau sy'n ofynnol i nodi, siarad o blaid a mynd ar drywydd eu hawliau a'u cyfrifoldebau fel unigolion ac fel aelodau o grwpiau a chymunedau, yn lleol, yn genedlaethol ac yn rhyngwladol.
- **Cyfranogol:** caiff pobl ifanc eu hannog i rannu cyfrifoldeb a dod yn bartneriaid cyfartal sy'n hollbwysig i'r prosesau dysgu ar strwythurau penderfynu sy'n effeithio ar eu bywydau a'u hamgylcheddau nhw a bywydau ac amgylcheddau pobl eraill.
- **Grymusol:** annog a galluogi pobl ifanc i ddeall eu hawliau a'u cyfrifoldebau fel eu bod yn gallu gweithredu mewn perthynas â materion personol, cymdeithasol a gwleidyddol sy'n effeithio ar eu bywydau a bywydau eraill fel dinasyddion cyfrifol yn eu cymunedau
- **Mynegiannol:** annog a galluogi pobl ifanc i fynegi eu hemosiynau a'u dyheadau drwy weithgareddau creadigol a heriol a chwaraeon, yn enwedig y rheini sy'n cynyddu eu dealltwriaeth o: -

Hunaniaeth ddiwylliannol

Dwyieithrwydd a gwerth eu hiaith eu hunain

Treftadaeth
Parchu Amrywiaeth
Dinasyddiaeth a pharchu eraill

Dylid cynllunio'r cyfleoedd hyn i hybu cydraddoldeb i bawb.

Sut?

9. Dylai'r dulliau a ddefnyddir i ymdrin ag addysg camddefnyddio sylweddau gynnig cyfleoedd i ymchwilio i faterion yn ogystal â rhoi gwybodaeth. Dylid ystyried:

- Yr wybodaeth sydd gan blant a phobl ifanc yn barod
- Beth sydd ei angen arnynt
- Beth y maent yn gallu ei ddweud a'i wneud
- Pa gyfrifoldebau y gallant eu hysgwyddo
- Sut maent yn teimlo
- Pa bryderon sydd ganddynt o bosibl

10. Mae i addysg dda ym maes camddefnyddio sylweddau yr un nodweddion ag addysgu da ar draws y cwricwlwm. Mae'n fwyaf effeithiol pan fo'n rhan o ymdriniaeth sy'n ymledu ar draws sefydliad cyfan, gan gynnwys datganiadau polisi sydd â rhaglen weithredu yn gefn iddynt, a bod adnoddau da wedi'u darparu ar gyfer y rhaglen honno. Dengys tystiolaeth o ymchwil i effeithiolrwydd addysg camddefnyddio sylweddau nad oes unrhyw ddull unigol yn effeithiol ar ei ben ei hun a bod dulliau amlweddog, dros gyfnod o amser, yn fwy cynhyrchiol. Dylai'r dulliau a ddefnyddir:

- Nodi deilliannau dysgu clir.
- Rhoi'r pwyslais ar ymholi ac ymchwilio yn hytrach na chyflwyniadau ffurfiol.
- Cynnig cyfleoedd wedi'u strwythuro i drafod mewn parau neu grwpiau o wahanol faint.
- Cynnwys cydbwysedd priodol o weithgareddau dysgu sydd wedi'u cynllunio, gan gynnwys holiaduron, gemau, arolygon, chwarae rôl, astudiaethau achos a thrafodaeth.
- Caniatáu ar gyfer ymatebion darluniadol yn ogystal â rhai ysgrifenedig a llafar.
- Ysgogi diddordeb a chymhelliad heb orliwio a chynhyrfu'r dyfroedd.

11. Dengys ymchwil bod pobl ifanc o'r farn mai'r dulliau gwerthfawr yw'r rhai sy'n darparu:

- Gwybodaeth gywir a chyson, a gyflwynir yn syml ac yn glir.

- Deunydd darllen llawn gwybodaeth, sydd o fewn cyrraedd hwylus.
- Mynediad at gymheiriaid ac oedolion sy'n arbenigwyr credadwy yn ogystal ag athrawon/gweithwyr ieuentid.
- Tasgau ysgogol sy'n rhoi mwynhad iddynt.
- Sialensiau priodol mewn awyrgylch lle maent yn teimlo'n ddigon diogel i chwarae rhan lawn a byw.

12. Mae'r dystiolaeth yn awgrymu nad yw addysg camddefnyddio sylweddau yn effeithiol pan fo'n dibynnu'n llwyr ar:

- Sgyrsiau a sesiynau digyswllt, a gynhelir fesul un a heb fod yn rhan o raglen sy'n ymledu ar draws y sefydliad cyfan.
- Dulliau sy'n ennyn ofn. Dangoswyd nad yw dibynnu ar y dull hwn yn unig yn gredadwy ac y gallai, ar ei waethaf, roi rhyw gyfaredd i gamddefnyddio sylweddau. Mae ymchwil wedi dangos nad yw dulliau o'r fath yn arbennig o effeithiol yn y tymor hir.
- Gwybodaeth yn unig. Dengys dystiolaeth na fydd dulliau gwybodaeth yn unig yn newid ymddygiad. Mae gan wybodaeth ran i'w chwarae o fewn dull ehangach sy'n ymdrin â sgiliau byw.
- Negeseuon unigol e.e. dwedwch na. Gallai dulliau o'r fath gyfyngu ar ddadlau a thrafod agored a gonest, sef congrlfeini addysg camddefnyddio sylweddau effeithiol.

Gwybodaeth bellach: Cynllun Gweithredu Ataliol Strategol ar Gyffuriau ac Alcohol yng Nghymru. Uned Cyffuriau ac Alcohol Cymru.

Pwy?

13. Mae cyfrifoldeb am addysg camddefnyddio sylweddau yn gorffwys gyda phob sefydliad yn y sectorau statudol, gwirfoddol neu annibynnol sy'n gweithio gyda phlant a phobl ifanc. Dylai pob sefydliad sicrhau bod y rhaglen addysg yn cael ei chynllunio a'i chyd-drefnu yn effeithiol. Mae manylion y rôl cydlynu yn y polisi ar gamddefnyddio sylweddau yn Rhan 2 Paragraff 6 y Canllawiau hyn. O fewn ysgolion, mae'r cydlynnydd ABCh mewn sefyllfa ddelfrydol i reoli'r cwricwlwm camddefnyddio sylweddau.

14. Mae'n hanfodol bod y bobl hynny sy'n cynllunio, cydlynu a/neu gyflwyno addysg camddefnyddio sylweddau wedi eu hyfforddi'n dda ac yn hyderus ynglŷn â'r deunydd pwnc ac yn gallu defnyddio methodolegau rhyngweithiol yn fedrus. Mae hyfforddiant mewn swydd priodol i athrawon a gweithwyr ieuentid yn hanfodol. Gall fod yn neilltuol o werthfawr i staff addysgu a gweithwyr ieuentid i gael eu hyfforddi ochr yn ochr â gweithwyr proffesiynol eraill sy'n ymwneud â chamddefnyddio sylweddau yn lleol, megis nyrsys ysgol, heddlu, personél o'r gwasanaethau iechyd a chymdeithasol a staff o asiantaethau arbenigol. Mae'r cynlluniau gweithredu lleol a ddatblygwyd gan y Timau Gweithredu Lleol ar draws Cymru yn cynnwys amcanion sy'n gefnogol i weithio mewn modd amlasiantaethol

o fewn addysg camddefnyddio sylweddau. Mae cymorth ar gael i'r holl awdurdodau lleol tuag at gost hyfforddiant mewn swydd ar gamddefnyddio sylweddau i athrawon a gweithwyr ieuenctid. Dylai sefydliadau ystyried hyfforddiant mewn swydd ar gamddefnyddio sylweddau fel mater i'r staff i gyd. Gall unrhyw hyfforddiant sefydlu a gynigir i staff newydd sy'n ymuno â sefydliad ymdrin â'r dull a ddefnyddir i gyflwyno addysg camddefnyddio sylweddau yn y polisi ar gamddefnyddio sylweddau.

15. Gall pobl o sefydliadau y tu allan i'r ysgol neu'r sefydliad ieuenctid ychwanegu at y rhaglen camddefnyddio sylweddau. Y trefniadau lleol i gyd-drefnu'r gwaith ar gamddefnyddio sylweddau drwy'r Timau Gweithredu Lleol ac, yn y pen draw, y Timau Gweithredu Cyffuriau ac Alcohol yw'r man cychwyn. Bydd gan y sefydliadau partner o fewn y Tim Gweithredu Cyffuriau ac Alcohol gyfraniadau defnyddiol i'w gwneud wrth lunio rhaglen, yn enwedig o safbwynt y patrwm camddefnyddio sylweddau yn lleol ar gwasanaethau a'r cyfleusterau sydd ar gael yn lleol. Gellir defnyddio arbenigwyr allanol i ymgynghori ynghylch datblygu polisi neu i gynyddu gwybodaeth a dealltwriaeth athrawon/gweithwyr ieuenctid. Mae datblygu protocolau rhyngasiantaethol ar gyfer gwaith o'r fath ar y cyd yn faes ymarfer da. Mae nifer fach o ysgolion uwchradd wedi dechrau datblygu partneriaethau da gyda gweithwyr ieuenctid fel rhan o gynlluniau Mynediad Ieuenctid.

16. Lle gwahoddir pobl o asiantaethau allanol i mewn i'r sefydliad, 'ymwelwyr' ydynt a dylai fod yn amlwg mai cyfrannu at y rhaglen y cytunodd yr ysgol/sefydliad ieuenctid arni y maent, nid ei disodli. Dylid rhoi llais i ymwelwyr sy'n cyflwyno rhaglenni camddefnyddio sylweddau yn y gwaith o gynllunio'r rhaglen gyfan, gan gyfrannu o'u harbenigedd penodol. Daw'r canllawiau ymarfer da isod ar ddefnyddio asiantaethau allanol o Addysg Cyffuriau: Llawlyfr i Athrawon.

- Cyfrifoldeb y sefydliad yw rhaglenni
- Ffrwyth cynllunio ar y cyd rhwng yr ymwelydd, y plant a'r bobl ifanc a'r sefydliad yw rhaglenni
- Nid un sgwrs ddigyswllt nac ymateb mewn argyfwng yw ymweliadau
- Dylai pynciau fod o fewn arbenigedd yr ymwelydd
- Mae athrawon/gweithwyr ieuenctid yn dal yn rhan o'r sesiwn
- Mae sesiynau yn ategu'r rhaglen gyfan

Gwybodaeth bellach: Addysg Cyffuriau: Llawlyfr i Athrawon a Gweithwyr Ieuenctid, ysgrifennwyd gan Graham T. Davies a Richard Pates. Cynulliad Cenedlaethol Cymru. 2000

Pa ddeunyddiau addysg?

17. Gellir gwella rhaglenni drwy ddefnyddio deunyddiau sy'n gefnogol i ymarfer da. Dylai'r deunyddiau gefnogi ymdriniaeth y sefydliad a bod yn gyson â'i bolisi. Mae ymchwil wedi awgrymu bod y rhestr atgoffa isod yn arf gwerthuso defnyddiol i'w ddefnyddio wrth asesu deunyddiau posibl i gefnogi'r dysgu.

- Gwerthoedd a chredoau creiddiol clir.
- Canfyddir pa ymwybyddiaeth sydd gan blant a phobl ifanc o sylweddau eisoes.
- Cynigir ystod o weithgareddau ac arddulliau gweithgaredd.
- Cyflwynir ffeithiau mewn modd cywir a chytbwys, heb geisio ennyn ofn.
- Argymhellion i asesu a yw'r nodau ar amcanion wedi eu cyflawni.
- Mae'r deunyddiau yn cydlynu â neu'n cyfeirio at gwricwla y cytunwyd arnynt e.e. ABCh/gwaith ieuencid.
- Wedi'u targedu at Gyfnodau Allweddol a/neu grwpiau oedran.
- Cynlluniau gwersi hyblyg sy'n caniatáu ar gyfer amserlenni a chynlluniau gwaith gwahanol.
- Mae'r deunydd yn nodi'n benodol pa wybodaeth, dealltwriaeth a sgiliau sy'n ofynnol i'w gyflwyno.
- Cydnabyddir rôl rhieni/gofalwyr ar gymuned ehangach.
- Tystiolaeth o ddefnydd llwyddiannus o fewn y cyd-destun perthnasol.

18. Mae rhestr o ddeunyddiau addysgol penodol a gweithgareddau sy'n gefn i addysg camddefnyddio sylweddau yng Nghymru wedi'i chynnwys yn Rhan 5: Gwybodaeth ychwanegol.

Pwy ddylai fod yn cyfrannu

19. Wrth ddatblygu rhaglen addysgol, fel a amlinellwyd yn y paragraffau blaenorol, canolbwyntiwyd ar rôl y cydlynnydd yn ennyn cyfranogiad staff o fewn eu sefydliad ac o fewn yr ardal. Mae yna grwpiau eraill y mae'n rhaid eu cynnwys cyn y ceir deilliannau addysgol effeithiol:

- Plant a phobl ifanc
- Rhieni/gofalwyr
- Llywodraethwyr, rheolwyr ac arweinwyr sefydliadau.

20. Mae cynnwys plant a phobl ifanc yn y broses o lunio rhaglen yn arfer anghyffredin ond dymunol. Mae rhoi llais i blant a phobl ifanc wrth ddatblygu rhaglenni sy'n effeithio arnynt yn rhan o'r amcanion a fynegydd gan Gynulliad Cenedlaethol Cymru o fewn yr adroddiad 'Ymestyn Hawliau'. Dywed yr adroddiad hwn, 'Mae profiad wedi dangos bod gwasanaethau gwybodaeth yn diwallu anghenion pobl ifanc yn fwyaf effeithiol pan fo pobl ifanc eu hunain yn cael llais yn y gwaith o gynllunio a chyflwyno'r gwasanaethau.'

Gwybodaeth bellach: Ymestyn Hawliau. Cefnogi Pobl Ifanc yng Nghymru. Ymgynghoriad ar gyfeiriad a chanllawiau drafft. Cynulliad Cenedlaethol Cymru 2001

21. Gall cyfranogiad rhieni wella addysg camddefnyddio sylweddau. Yr her i ysgolion a sefydliadau ieuencid yw sut mae cynnwys rhieni/gofalwyr yn y gwaith o ddatblygu, cyflwyno a gwerthuso rhaglenni. Mae'n bwysig bod ysgolion yn egluro'n llawn wrth rieni/gofalwyr sut y maent yn ymdrin ag addysg camddefnyddio sylweddau er mwyn ennyn eu dealltwriaeth a'u cefnogaeth.

22. Dylai sefydliadau roi rhan fyw i dimau rheoli/pwyllgorau/cyrff llywodraethol yn y gwaith o ddatblygu eu polisi ar addysg camddefnyddio sylweddau.

Ydy'ch rhaglen chi yn effeithiol?

23. Dywed adroddiad ar *Drug Education in English Schools* (OFSTED.), 'Nid yw ysgolion yn cymryd y gwaith o fonitro a gwerthuso rhaglenni addysg cyffuriau yn ddigon o ddifrif'. Nid oes unrhyw reswm dros gredu bod y sefyllfa yn wahanol iawn yng Nghymru. Mae monitro a gwerthuso rhaglen camddefnyddio sylweddau ar gyfer plant a phobl ifanc yn golygu dwy broses wahanol.

- Mae monitro yn ateb y cwestiwn 'Ydy'r drefn weithredu y cytunwyd arni yn cael ei dilyn?' Dyma rai enghreifftiau o fesuriadau:

A roddwyd llais i blant a phobl ifanc, rhieni/gofalwyr/llywodraethwyr?

Ydy anghenion hyfforddi'r staff wedi cael eu hasesu a'u diwallu?

Ydy polisi'r sefydliad ar addysg camddefnyddio sylweddau wedi ei ddilyn?

Ydy'r elfennau i gyd wedi eu cyflawni?

- Mae gwerthuso yn ateb y cwestiwn 'Pa effaith y mae'r rhaglen yn ei chael ar blant a phobl ifanc?'. Dyma rai enghreifftiau o fesuriadau:

Mesur sylfaen gwybodaeth y plant ar bobl ifanc ar ddechrau ac ar ddiwedd y rhaglen.

Arolygon yn edrych ar agweddau ac ymddygiad.

Atborth gan y plant ar bobl ifanc ar sesiynau unigol a/neu topigau.

Atborth gan athrawon/gweithwyr ieuencid/rhieni/gofalwyr ayb?

RHAN 4: RHEOLI DIGWYDDIADAU SY'N YMWNEUD CHAMDDEFNYDDIO SYLWEDDAU

Pwyntiau Allweddol:

1. Dylai sefydliadau fod â threfn glir o fewn eu dogfennau polisi i reoli digwyddiadau sy'n ymwneud â chamddefnyddio sylweddau.
2. Dylai sefydliadau sicrhau y caiff cyfrifoldeb dros reoli digwyddiadau ei ddirprwyo i staff sydd wedi derbyn hyfforddiant a phrofiad priodol.
3. Gall digwyddiadau fod yn ymwneud â phlant a phobl ifanc, aelod o'r staff neu oedolyn arall.
4. Rhaid asesu pob digwyddiad yn unigol yn unol ag anghenion y plant a'r bobl ifanc.
5. Dylai'r gweithredu, yr ymatebion a'r gwaharddiadau ddilyn y canllawiau y cytunwyd arnynt.
6. Dylai staff wybod terfynau eu rôl ac at bwy i droi am help.
7. Dylid casglu tystiolaeth yn ofalus a defnyddio cyfrwng cadw cofnodion y cytunwyd arno.
8. Dylai'r gweithredu gyd-fynd â pholisiau eraill sy'n ymdrin â gweithredoedd troseddol neu weithredoedd a allai fod yn rhai troseddol e.e. dwyn, ymladd.
9. Dylai sefydliadau fod â threfn weithredu wedi'i sefydlu i amddiffyn lles unrhyw blant a phobl ifanc yn dilyn digwyddiad sy'n ymwneud â chamddefnyddio sylweddau.
10. Dylid dilyn datganiadau ynglŷn â chyfrinachedd.

1. Mae'r canllawiau hyn yn ymdrin â'r ystod eang o ddigwyddiadau sy'n ymwneud â sylweddau ac maent yn adlewyrchu'r ymarfer gorau. Gall hyn gyfeirio at amrywiaeth eang o sylweddau, gan gynnwys alcohol a thybaco, yn ogystal â chyffuriau anghyfreithlon. Mae gan y rhan fwyaf o awdurdodau lleol yng Nghymru ddogfennau cyhoeddedig a siartiau llif sy'n nodi pa gamau i'w cymryd. Cysylltwch â'ch awdurdod lleol neu Dîm Gweithredu Cyffuriau ac Alcohol am wybodaeth. Mae enghraifft o siart llif yn dilyn paragraff 27.

Am wybodaeth bellach gweler y rhestr o Gydlynwyr Timau Gweithredu Cyffuriau ac Alcohol yn Rhan 5 y canllawiau hyn.

- 2.** Bydd y rhan fwyaf o blant a phobl ifanc yn mynd drwy fywyd heb fod yn rhan o unrhyw ddigwyddiad sy'n ymwneud â chamddefnyddio sylweddau. Fodd bynnag, mae sylweddau ar gael yn hawdd ac o fewn cyrraedd yn ein cymunedau ac mae'n ymarfer da i sefydliadau baratoi ar gyfer rheoli digwyddiadau sy'n ymwneud â sylweddau cyfreithlon ac anghyfreithlon.
- 3.** Dylai'r ddogfen bolisi sy'n nodi'r drefn ar gyfer rheoli digwyddiad bennu'n glir pa gamau gweithredu sydd i'w cymryd, gan bwy a pha bryd. Bydd y polisi yn:
 - sicrhau bod camau gweithredu cyson a phriodol yn cael eu cymryd

- lleihau effaith y digwyddiad ar blant a phobl ifanc
- cadw'r rheini sy'n defnyddio sylweddau rhag niwed
- rhoi anogaeth i beidio â pharhau i gamddefnyddio
- rhoi cefnogaeth i blant a phobl ifanc i ymdrin â'u camddefnydd nhw o sylweddau.

4. Ceir canllawiau ynglŷn â'r ymarfer gorau o ran amrywiaeth o ddulliau gweithredu yn yr ysgol er mwyn mynd i'r afael ag anawsterau yn deillio o ddadurithiad ac ymddygiad heriol yng Nghylchlythyr 3/99 Cynulliad Cenedlaethol Cymru 'Cynnal Disgyblion a Chynhwysiant Cymdeithasol: canllawiau ar yr agweddau cyfreithiol a'r ymarfer gorau'

Gwybodaeth bellach: Cynnal Disgyblion a Chynhwysiant Cymdeithasol: canllawiau ar yr agweddau cyfreithiol a'r ymarfer gorau. Cylchlythyr 3/99 Cynulliad Cenedlaethol Cymru. Medi 1999 Diwygiwyd Ebrill 2001

5. Dylid rheoli digwyddiadau sy'n ymwneud â chamddefnyddio sylweddau yn unol â pholisi'r sefydliad hwnnw ar gamddefnyddio sylweddau. Dylai trefn weithredu ysgrifenedig, y cytunwyd arni, sicrhau bod holl staff sefydliad yn gweithredu mewn modd cyson. Bydd hierarchaeth y cytunwyd arni o gyfrifoldeb yn sicrhau'r camau iawn ar yr adeg iawn.

Beth yw digwyddiadau sy'n ymwneud â chamddefnyddio sylweddau?

6. Bydd y mathau o ddigwyddiadau yn amrywio o leisio rhybudd cynnar bod camddefnyddio yn cael ei amau e.e. smygu sigarét i gamddefnyddio sylweddau anghyfreithlon yn agored gydâ'r bygythiadau a ddaw yn sgîl hynny i iechyd plant a phobl ifanc. Rhaid i sefydliadau fod yn barod ar gyfer y posibilïadau hyn a bod ganddynt ystod o ymatebion sy'n briodol i'w sefydliad nhw. Mae'r mathau o ddigwyddiadau yn cynnwys:

- Sbwriel sy'n deillio o gamddefnyddio sylweddau o amgylch y safle e.e. caniau, chwistrelli ayb.
- Amheuaeth a honiadau ynglŷn â gweithgareddau unigolyn.
- Datgeliad ynglŷn â chamddefnyddio sylweddau un ai ar y safle neu tra dan gyfrifoldeb y sefydliad e.e. trip ysgol/clwb ieuencid. Pan fydd mwy nag un clwb/ysgol dan sylw e.e. tîm chwaraeon, dylai fod gan y sefydliad cyffredin, yr Awdurdod Addysg Lleol, weithdrefn y cytunwyd arni.
- Plant a phobl ifanc yn dangos arwyddion clir eu bod yn camddefnyddio sylweddau.
- Meddu ar sylweddau tra bo plant a phobl ifanc neu oedolion dan gyfrifoldeb y sefydliad.

- Defnyddio sylweddau tra bo plant a phobl ifanc neu oedolion dan gyfrifoldeb y sefydliad.
- Gwerthu neu ddelio mewn sylweddau tra bo plant a phobl ifanc neu oedolion dan gyfrifoldeb y sefydliad.

Beth i'w wneud pan fydd yna ddigwyddiad?

7. Trefn weithredu ar gyfer delio â digwyddiadau sy'n cynnwys plant a phobl ifanc:

- Dylid ystyried pob achos yn ofalus yng ngoleuni'r amgylchiadau unigol a buddiannau pennaf y plentyn/person ifanc.
- Dylid cymryd pob achos o gamddefnyddio sylweddau o ddifrif a'i riportio i'r aelod staff sy'n gyfrifol.
- Dylai'r drefn weithredu nodi sut mae ymateb i wahanol fathau o ddigwyddiad. Yr egwyddor arweiniol y mae'n rhaid ei dilyn yw y dylai'r ymateb priodol angenrheidiol amddiffyn neu ddiogelu lles y plentyn/person ifanc a/neu unrhyw unigolion eraill sy'n rhan o'r digwyddiad.
- Dylai staff fod yn ymwybodol nad yw cyfrinachedd yn opsiwn os oes plant a phlant a phobl ifanc mewn perygl. Y ffactor tyngedfennol yw maint y risg i'r plentyn/person ifanc.
- Gellir dosbarthu digwyddiadau yn ôl pa mor gyflym y mae angen gweithredu. Rhaid gweithredu ar unwaith yng nghyswllt rhai digwyddiadau; gydag eraill, mae angen amser i asesu'r wybodaeth, ceisio cyngor a chynnwys asiantaethau eraill.

8. Mae angen gweithredu ar unwaith, lle mae yna berygl clir i ddiogelwch. Er enghraifft:

- Mae'n ymddangos bod oedolyn sy'n casglu plentyn neu berson ifanc o dan ddylanwad diod neu gyffuriau;
Gweithredu: defnyddio gweithdrefn amddiffyn plant y cytunwyd arni'n lleol, galw'r heddlu os yw'r oedolyn yn ymosodgar.
- Mae plentyn neu berson ifanc/oedolyn yn ymddangos yn sâl neu anniogel o ganlyniad i gamddefnyddio sylweddau;
Gweithredu: ystyried ceisio cyngor meddygol, nodi'r ffeithiau perthnasol a dweud wrth y rhiant/gofalwr.
- Mae sylweddau yn cael eu cyflenwi ar, neu'n agos at, y safle;
Gweithredu: galw'r heddlu.
- Mae cyffuriau rheoledig ar gael yn ddiraffferth;
Gweithredu: galw'r heddlu.
- Ceir sbwriel sy'n ymwneud â chamddefnyddio sylweddau ar y safle;
Gweithredu: trefnu bod y sbwriel yn cael ei glirio'n ddiogel yn unol â'r

Polisi Iechyd a Diogelwch, galw'r heddlu os yw'n ymwneud â chamddefnyddio sylweddau anghyfreithlon.

- Rhai sy'n camddefnyddio sylweddau yn ymddwyn yn ymosodol; Gweithredu: ceisio cymorth brys gan yr heddlu i gael eu gwared
- Mae plentyn/person ifanc yn datgelu ei fod yn camddefnyddio cyffuriau neu fod rhiant neu aelodau eraill o'r teulu yn camddefnyddio cyffuriau; Gweithredu: cysylltu â'r gwasanaethau cymdeithasol neu wasanaeth camddefnyddio sylweddau arbenigol am gyngor ynglŷn â sut i ymateb.

9. Gweithredu ar lai o frys e.e. gallai arsylwi, cyfweld, ymgynghori ag asiantaethau eraill, parhau i fonitro, fod yn briodol lle mae yna, er enghraifft:

- Honiadau wedi'u cyffredinoli neu bryderon ynglŷn â phlentyn/person ifanc neu deulu neilltuol;
- Datgeliadau a wrthodwyd/anghyson;
- Pryderon ond dim tystiolaeth o gamddefnyddio sylweddau nac o ymddygiad niweidiol neu droseddol cysylltiol (megis cyflenwi cyffuriau neu sylweddau niweidiol eraill);
- Phryderon ond dim tystiolaeth bod yna berygl i ddiogelwch ar y pryd.

10. Dylai staff a gwirfoddolwyr sy'n gweithio gyda phlant a phobl ifanc fod yn ymwybodol o derfynau eu rôl a pha bryd a sut mae cyfeirio achosion ymlaen i asiantaethau eraill. Bydd y sefydliad yn penderfynu hefyd pa lefel o gefnogaeth y gall ei rhoi i'r plentyn/person ifanc o fewn yr ysgol/clwb ieuencid a pha weithredu sy'n golygu bod angen cyfeirio achosion at wasanaethau arbenigol.

11. Ymysg y gweithredu lle mae angen cyfeirio achosion at gyrff eraill mae:

- Ymchwilio i weithgaredd troseddol, gan gynnwys chwilio personau neu eiddo personol.
- Ar wahân i gymorth cyntaf yn y fan a'r lle, unrhyw argyfwng iechyd neu feddygol y dylai personél meddygol priodol ymdrin ag ef.
- Mater i'r gwasanaethau cymdeithasol yw asesu a darparu cefnogaeth a gwasanaethau i blant neu deuluoedd sy'n agored i niwed neu'n ofidus.
- Mae angen staff sydd wedi'u hyfforddi i ddarparu cwnsela neu raglenni triniaeth mewn perthynas â chyffuriau. Fel arfer cysylltir â staff o'r fath drwy'r gwasanaethau cymdeithasol, iechyd neu wasanaethau camddefnyddio sylweddau arbenigol.

12. Gweithredu sy'n briodol i staff sefydliad:

- Darparu cefnogaeth i blant ifanc a'r rheini y mae eu dealltwriaeth yn gyfyng;
- Cefnogi plant a phobl ifanc sy'n arbrofi â thoddyddion, alcohol neu gyffuriau rheoledig;

- Defnyddio amrywiaeth o ymatebion sy'n briodol i'r digwyddiad.
- Cyfeirio'r plentyn/person ifanc at asiantaethau allanol am gefnogaeth, cyngor, asesiad a thriniaeth.
- Cyfeirio at asiantaethau allanol am gyngor ac arweiniad iddynt eu hunain.

Am wybodaeth bellach ynghylch y gyfraith gweler Rhan 5 y Canllawiau hyn.

13. Rhestr atgoffa ar gyfer digwyddiadau sy'n ymwneud â chamddefnyddio sylweddau gyda phlant a phobl ifanc:

- Y flaenoriaeth gyntaf yw lles y plentyn neu'r person ifanc.
- Darparu cymorth cyntaf fel sy'n ofynnol, lleihau'r risg o niwed iddo ef/iddi hi neu eraill.
- Gofyn am ambiwlans os oes raid. Trefnu bod oedolyn priodol yn mynd gyda'r plant a'r bobl ifanc i'r ysbyty.
- Rhoi gwybod i'r rhieni/gofalwyr am y digwyddiad, gwahodd rhieni/gofalwyr i'r eiddo.
- Os nad oes angen triniaeth dylid mynd â'r plentyn/person ifanc (a'i eiddo) i ystafell breifat a dylai gael ei oruchwylio gan ddau aelod o'r staff os yn bosibl neu un aelod o staff a thrydydd unigolyn.
- Rhaid i'r rheolwr neu'r aelod staff sy'n gyfrifol am gamddefnyddio sylweddau sefydlu'r ffeithiau yn gyflym a gweithredu gan ddilyn trefn ysgrifenedig, glir. Dylai'r rheolwr fod yn fodlon bod y camau priodol wedi eu cymryd a'u cofnodi.
- Cysylltu â'r heddlu am gyngor a/neu gymorth fel sy'n ofynnol.
- Trefnu i gyfweld y plentyn/person ifanc gyda thystion, i sefydlu ffeithiau'r digwyddiad, lefel yr ymwneud, ac a oedd a wnelo eraill â'r digwyddiad. Rhaid cadw cofnodion o'r cyfweiliad hwn. Lle bu'n rhaid wrth ymyrraeth feddygol, gwneir hyn ar ôl i'r plentyn/person ifanc wella..
- Trefnu i gyfweld staff a phlant a phobl ifanc yr oedd a wnelont â'r digwyddiad, a thystion, er mwyn sefydlu ffeithiau'r digwyddiad ymhellach i gael cadarnhad. Rhaid cadw cofnodion o'r cyfweiliadau hyn.
- Cysylltu â'r heddlu am gyngor a/neu gymorth fel sy'n ofynnol.
- Hysbysu unrhyw reolwyr llinell cyn gynted â phosibl, yn unol â'r polisi.
- Cyn gynted ag y bydd yr ymchwiliad wedi ei gwblhau, asesu'r ymateb priodol gan gynnwys sefydliadau eraill fel sy'n ofynnol yn y polisi.

14. Rhestr atgoffa ar gyfer Cyfweld Plant a Phobl Ifanc.

- Atgoffa'r plentyn/person ifanc am y polisi ynglŷn â chamddefnyddio sylweddau a'r drefn weithredu sydd i'w dilyn i ymchwilio i'r digwyddiad, gan gynnwys y bwriad i gysylltu â rhieni/gofalwyr a'r heddlu.

- Gofyn i'r plentyn/person ifanc drosglwyddo unrhyw sylweddau i chi. Os yw'n amharod i wneud hynny, egluro y caiff y cais ei ailadrodd ym mhresenoldeb y rhieni/gofalwyr ac o bosibl yr heddlu. Nid yw hi'n gyfreithlon i chi archwilio unigolyn.
- Cyn gynted ag y bydd yr ymchwiliad wedi ei gwblhau, ystyried y canllawiau a roddwyd o safbwynt sancsiynau a chynnwys asiantaethau eraill.
- Dylid caniatáu i rieni/gofalwyr weld y plentyn/person ifanc ar unrhyw adeg gydag aelod o'r staff yn bresennol.
- Lle bo'n rhaid cynnwys yr heddlu dylid gwneud pob ymdrech i gael y rhieni/gofalwyr yn bresennol.

Gwybodaeth bellach: Cynnal Disgyblion a Chynhwysiant Cymdeithasol. Cylchlythyr 3/99 Cynulliad Cenedlaethol Cymru. Diwygiwyd Ebrill 2001.

Trefn ar gyfer delio â digwyddiadau y mae a wnelo oedolion â nhw

15. Wrth ymateb i sefyllfaoedd y mae a wnelo oedolion â nhw, dylai diogelwch fod yn flaenoriaeth. Mewn rhai sefyllfaoedd bydd gofyn gweithredu ar unwaith ar y cyd ag asiantaethau eraill i sicrhau diogelwch unrhyw blant a phobl ifanc a sicrhau eu bod yn cael eu hamddiffyn. Mewn achosion eraill bydd gofyn arsylwi, casglu data a thrafod cyn symud ymlaen. Gweler paragraffau 8 a 9 yn yr adran hon o'r Canllawiau.

Trefn ar gyfer delio â digwyddiadau y mae a wnelo staff â nhw.

16. Lle bo staff yn rhan o ddigwyddiadau sy'n ymwneud â chamddefnyddio sylweddau, dylid dilyn polisi a gweithdrefnau Cyflogaeth a Disgyblaeth y sefydliad. Dylai pob sefydliad sicrhau bod canllawiau a threfn weithredu wedi'u sefydlu i ymateb i honiadau, pryderon ynglŷn â, neu dystiolaeth o gamddefnyddio sylweddau gan staff, neu o gyflenwi sylweddau i blant a phobl ifanc. Dylid nodi'r rhain mewn prosesau ar wahân, y gellir eu rhoi ar waith mewn ymateb i unrhyw honiadau, pryderon neu dystiolaeth o'r fath. Dylid canolbwyntio ar les y plant a phobl ifanc sydd yng ngofal y sefydliad. Mae amddiffyn plant yn cymryd blaenoriaeth dros drefniadau disgyblu staff.

Sut caiff digwyddiadau eu cofnodi?

17. Mae'n ymarfer da sicrhau bod system wedi'i sefydlu i gofnodi digwyddiad sy'n ymwneud â chamddefnyddio sylweddau. Rhaid cael cofnodion cywir, ffeithiol am bob digwyddiad sy'n ymwneud â chamddefnyddio sylweddau. Efallai y bydd asiantaethau eraill megis gweithwyr iechyd proffesiynol, yr heddlu a gweithwyr cymdeithasol yn gofyn am gofnodion o'r fath. Dylid cwblhau a ffeilio'r cofnodion cyn gynted â phosibl ar ôl y digwyddiad.

18. Nododd yr adroddiad Ymestyn Hawliad, a gyhoeddwyd ym mis Tachwedd 2000, bod rhannu gwybodaeth am unigolion rhwng gweithwyr proffesiynol yn fater anodd a sensitif. Mae Deddf Dysgu a Sgiliau 2000, sy'n rhoi'r fframwaith cyfreithiol ar gyfer rhoi Ymestyn Hawliad ar waith, yn rhoi pwerau newydd i sefydliadau addysgol sy'n golygu bod modd rhannu gwybodaeth. Mae Cynulliad Cenedlaethol Cymru wedi cyhoeddi canllawiau i egluro'r materion sy'n ymwneud â rhannu gwybodaeth bersonol.

Am wybodaeth Bellach: Additional Guidance for Young Peoples Partnerships 'Information Sharing'. Cynulliad Cenedlaethol Cymru 2002.

Ffurflen gofnodi enghreifftiol a luniwyd gan AAL Sir Benfro

COFNOD O DDIGWYDDIAD SY'N YMWNEUD CHYFFURIAU (Ffurflen enghreifftiol er gwybodaeth)

Ysgol:	Dyddiad y Digwyddiad:	Dyddiad ac Amser Riportio:	
		Riportiwyd gan:	
Disgybl(ion) o dan sylw:	Enw(s):	Dyddiad Geni	Rhif Cyswllt Cartref:
Disgrifiad o'r Digwyddiad:			
Categori'r Digwyddiad	Camau Gweithredu a Gymerwyd	Gan Bwy	Cysylltwyd â:
Sbwriel sy'n gysylltiedig â chyffuriau ar safle'r ysgol neu'r cyffiniau			
Amheuaeth, honiad a datgeliad o fewn gweithgareddau'r ysgol ar tu allan			
Symptomau camddefnyddio cyffuriau			
Disgyblion/rhieni â chyffuriau ar safle'r ysgol/trip/trafnidiaeth ysgol			
Disgyblion/rhieni yn cymryd cyffuriau ar safle'r ysgol/trip/trafnidiaeth			
Disgyblion/rhieni yn gwerthu/cyflenwi cyffuriau ar safle'r ysgol/trip/trafnidiaeth ysgol			
	Cymerwyd Gan	Cadwyd Ymhle?	Rhoddwyd Derbynneg Chydlofnodwyd

Cysylltwyd â (lle bo hynny'n briodol):

	Rhif Cyswllt	Gan Bwy/ Amser	Amser Cysylltu	Cyrhaeddodd
Heddlu				
Ambiwlans				
Gweithwyr iechyd proffesiynol eraill				
Adran Hybu Iechyd				
Tim Amddiffyn Plant y Gwasanaethau Cymdeithasol				
Tim Troseddau Ieuencid				
Iechyd yr Amgylchedd				
Adran Addysg				
Asiantaeth Cymorth Cyffuriau Leol				

Manylion Cyfweiliad Disgybl (fel sy'n briodol):

Os oes angen i aelod o'r staff fod yn bresennol dylid rhoi crynodeb isod:

COFNOD O'R DIGWYDDIADAU:

AMSER:	MANYLION
CANLYNIAD	

Llofnodwyd: _____ Ardystiwyd gan: _____

Teitl: _____ Teitl: _____

Dyddiad: _____ Dyddiad: _____

Â pha drefniadau gweithredu eraill y dylai fod cyswllt?

19. Bydd rheoli digwyddiadau sy'n ymwneud â chamddefnyddio sylweddau yn croesi ffiniau trefniadau gweithredu eraill sydd ar waith gan y sefydliad. Mae'r rhestr isod yn awgrymu'r rheini y mae angen eu croesgyfeirio â'r drefn ar gyfer rheoli digwyddiadau sy'n ymwneud â chamddefnyddio sylweddau:

- Rhoi meddyginiaethau
- Bwlio
- Trefniadau i riportio absenoldeb a chadw cofnodion cyfrinachol
- Gweithgareddau allgwricwlaidd gan gynnwys teithiau preswyl
- Amddiffyn plant, gan gynnwys cyswllt â'r gwasanaethau iechyd, y gwasanaethau cymdeithasol a'r heddlu

- Cefnogi disgyblion, disgyblu a gwahardd
- Trefniadau lles a disgyblu staff
- Iechyd a Diogelwch yn y Gwaith
- Llawlyfrau neu wybodaeth arall a gynhrychir gan y sefydliad ar gyfer plant a phobl ifanc a/neu eu rhieni/gofalwyr
- Polisiâu gweithwyr sydd ar eu pen eu hunain

Beth i'w wneud â sbwriel sy'n gysylltiedig â chamddefnyddio sylweddau

20. Nodwyddau a chwistrelli. Mae i nodwyddau a daflwyd a chwistrelli sydd wedi'u defnyddio oblygiadau iechyd a diogelwch. Dylid ceisio cyngor gan Adran Iechyd yr Amgylchedd yr Awdurdod Lleol a fydd yn gallu rhoi canllawiau, hyfforddiant ac offer ar gyfer cael gwared â nodwyddau a chwistrelli yn ddiogel. Rhaid rhoi cyfarwyddyd chwyrn i blant a phobl ifanc i osgoi cyffwrdd â nodwyddau a chwistrelli ac y dylent riportio unrhyw ddigwyddiad i aelodau staff priodol.

21. Lle'r amheuir mai cyffur rheoledig yw sylwedd. Gall athrawon/gweithwyr ieuenctid gadw'r sylwedd dan amheuaeth os bydd hynny'n atal person arall rhag troseddu neu rhag parhau i droseddu. Dylid ei storio mewn man diogel os yw'n peri risg i ddiogelwch. Yn ddelfrydol dylid ei storio mewn man lle na all ond nifer penodol o staff y sefydliad fynd. Efallai mai'r ymarfer gorau fyddai cysylltu â'r heddlu lleol a gofyn am gyngor ynghylch cael gwared arno ayb. Mae hyn yn berthnasol iawn pa fyddai unigolyn yn gorfod trosglwyddo sylwedd i orsaf yr heddlu yn eu cerbyd. Mewn achos o'r fath dylid rhoi manylion y daith a manylion y cerbyd i'r heddlu a manylion yr athro/gweithiwr ieuenctid.

22. Alcohol a thybaco. Dylai'r weithdrefn ar gyfer cael gwared ar sigarêts, caniau, poteli fod wedi'i gosod mewn polisi. Dylid cymryd gofal gyda gwydr wedi malu.

Gweithredu dilynol ar ôl digwyddiad yn ymwneud â chamddefnyddio sylweddau

- 23.** Efallai y bydd angen gweithredu dilynol gyda'r pum grŵp isod o bobl:
- Y plant a'r bobl ifanc yr oedd a wnelont â'r digwyddiad a'u rhieni/gofalwyr
 - Staff y sefydliad
 - Rheolwyr y sefydliad
 - Plant a phobl ifanc eraill a'u rhieni/gofalwyr sydd a wnelont â'r sefydliad
 - Y gymuned ehangach

Dylai pob cam gweithredu gofio am gyfrinachedd.

Rheoli plant a phobl ifanc ar ôl digwyddiad.

24. Dylai fod gan sefydliadau drefn wedi'i sefydlu i amddiffyn lles unrhyw blant a phobl ifanc yn dilyn digwyddiad sy'n ymwneud â chamddefnyddio sylweddau. Gallai hynny olygu cefnogaeth yn y cyfnod yn dilyn digwyddiad camddefnyddio sylweddau neu ddatgelu bod sylweddau anghyfreithlon yn cael eu camddefnyddio, gan y byddant o bosibl yn teimlo'n dra agored i niwed ar yr adeg hon. Dylid seilio gwaith monitro a chefnogi ar gontract ymddygiad y mae'r plant a'r bobl ifanc a'u rhieni/gofalwyr yn cytuno iddo. Bydd rhai plant a phobl ifanc yn mynychu'r ysgol a hefyd yn cael cefnogaeth neu driniaeth arbenigol ychwanegol gan asiantaethau allanol. Yn yr achosion hyn bydd gofyn i'r ysgol gysylltu'n agos â'r gwasanaethau cymdeithasol a/neu y darparwyr gwasanaeth a'r asiantaethau eraill sy'n ymwneud â'r sefyllfa. Dylai amrywiaeth o ymatebion y sefydliad mewn perthynas â chamddefnyddio sylweddau fod yn gyson ag ymatebion am resymau eraill. Ni ddylai'r camau gweithredu fod yn llymach na'r rheini a roddir yn ôl y gyfraith. Gallai'r ymatebion hyn gynnwys:

- Rhaglenni cymorth i ddisgyblion
- Cyfeirio ar gyfer cwnsela
- Cwnsela mewnol
- Contractau ymddygiad
- Gwahardd am gyfnod penodol
- Gwahardd yn barhaol

Gwybodaeth bellach: Cynnal Disgyblion a Chynhwysiant Cymdeithasol. Cylchlythyr 3/99 Cynulliad Cenedlaethol Cymru. Diwygiwyd Ebrill 2001. Paragraff 6.17

Y Sefydliad

- 25.** Yn unol â pholisi, bydd angen i staff a rheolwyr priodol o fewn y sefydliad;
- Gael eu hysbysu am ddigwyddiad sy'n ymwneud â sylweddau;
 - Gwybod pa sylwedd sydd dan sylw;
 - O dan rai amgylchiadau, cael enw(au)'r plentyn/plant a'r bobl ifanc o dan sylw;
 - Ystyried a oes angen newid y drefn weithredu mewn unrhyw ffordd yn dilyn y Digwyddiad;
 - Ystyried unrhyw anghenion addysgol a amlygwyd gan y digwyddiad.
 - Mae angen trafod a gwerthuso trefniadau gweithredu yr holl asiantaethau a fu'n ymwneud â'r achos. Dylid cofnodi hyn.
 - Bydd canlyniadau trafodaethau o'r fath yn help i fireinio trefniadau ac ymatebion lleol.

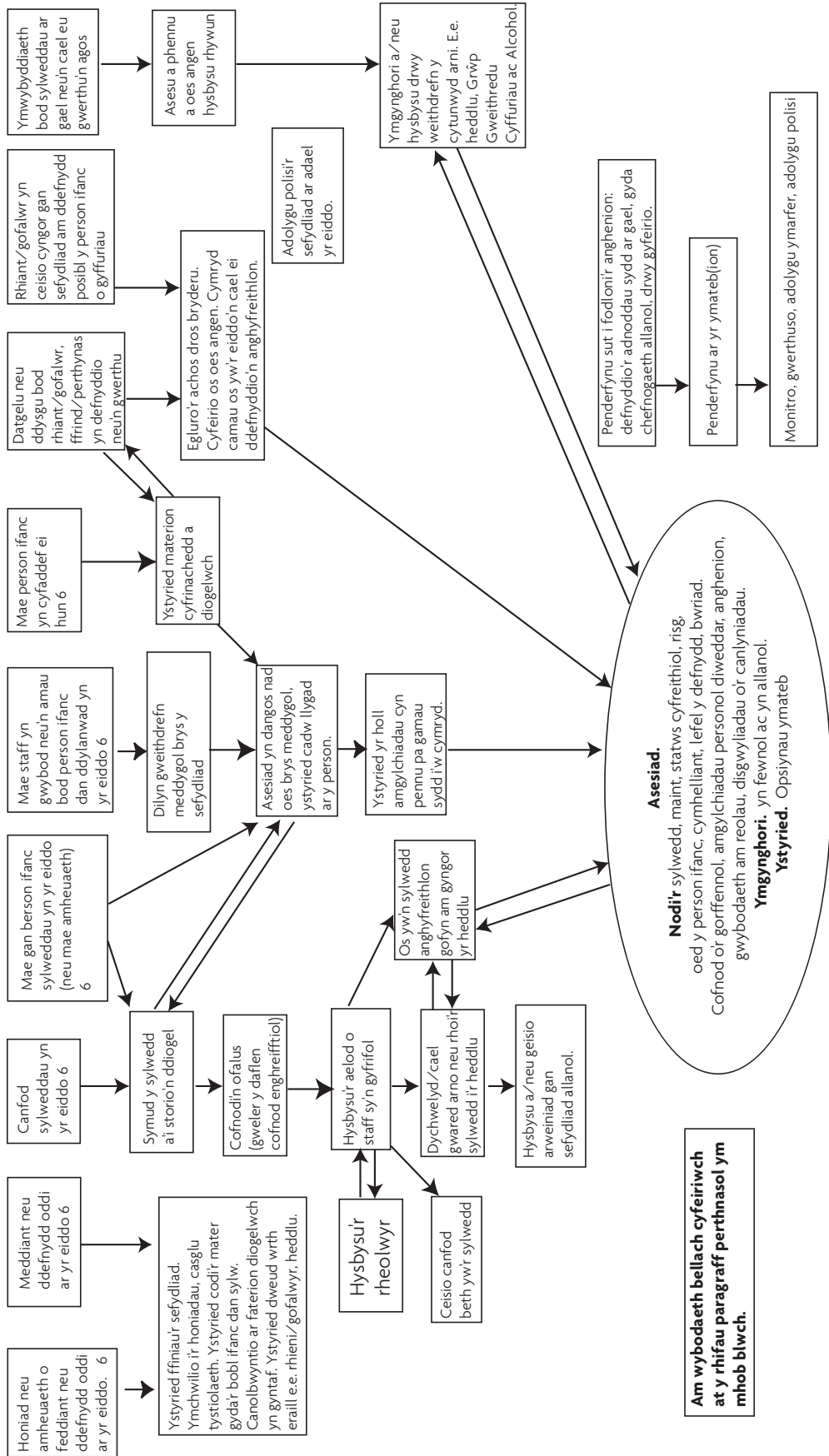
26. Efallai y bydd angen i blant a phobl ifanc a'u rhieni/gofalwyr:

- Gael gwybod y ffeithiau am y digwyddiad, a'r canlyniadau;
- I'r polisi ar gamddefnyddio sylweddau gael ei bwysleisio eto wrthynt;
- Cael rhaglen addysg camddefnyddio sylweddau sy'n gallu ymateb i ddigwyddiadau pan fo hynny'n briodol.

27. Y gymuned ehangach. Efallai y bydd angen tynnu eraill i mewn, yn dibynnu ar natur a maint difrifoldeb y digwyddiad. Os cred y rheolwyr fod hynny'n angenrheidiol dylid ei wneud cyn gynted â phosibl ar ôl i'r digwyddiad godi fel na fydd gwybodaeth anghywir yn cael ei lledaenu. **Rhaid** cadw enw(au)'r plant a'r bobl ifanc dan sylw yn gyfrinachol. Gallai gweithio gyda'r cyfryngau fod yn ffordd dda o hysbysu'r gymuned leol ac osgoi cynhyrfu'r dyfroedd drwy i'r hanes gael ei orliwio. Gweler Rhan 2 o'r canllawiau hyn am awgrymiadau ar ddelio â'r cyfryngau.

28. Dylai fod gan sefydliadau bolisiau cyfrinachedd clir a phenodol y gellir eu defnyddio mewn perthynas â digwyddiadau yn ymwneud â chamddefnyddio sylweddau. Dylai staff, rhieni/gofalwyr, plant a phobl ifanc fod yn ymwybodol o'r polisi. Mae'r Cynulliad Cenedlaethol wedi cyhoeddi canllawiau manwl ar weithio rhyngasiantaethol i ddiogelu a hyrwyddo lles plant.

Gwybodaeth bellach: Gweithio Gyda'n Gilydd i Ddiogelu Plant. Cynulliad Cenedlaethol Cymru. Mawrth 2000



Enghraifft o Siart Llif:
 A addaswyd o **The Right Responses**, rheoli a llunio polisi ar gyfer digwyddiadau sy'n ymwneud â chyffuriau mewn ysgolion. Cynhadledd Sefydlog ar Gamdefnyddio Cyffuriau 1999. Roedd Drugscope yn ddigon caredig i ganatáu i ni ddefnyddio'r siart hwn yn y ddogfen hon.

RHAN 5: GWYBODAETH YCHWANEGOL

1. Timau Gweithredu Cyffuriau ac Alcohol a Thimau Gweithredu Lleol.

Yn y lle cyntaf cysylltwch â Chydlynnydd y Tim Gweithredu Cyffuriau ac Alcohol lleol

GWENT h.y. Blaenau Gwent, Caerffili, Sir Fynwy, Casnewydd, Torfaen.

Cydlynnydd Tim Gweithredu

Cyffuriau ac Alcohol Gwent

Torfaen County Borough Council

Civic Centre

Torfaen NP4 6Y

Tel: 01495 766061

Fax: 01495 766059

GOGLEDD h.y. CYMRU Conwy, Sir Ddinbych, Sir y Fflint, Gwynedd, Ynys Môn, Wrecsam.

Cydlynnydd Tim Gweithredu

Cyffuriau ac Alcohol Gogledd Cymru

Heddlu Gogledd Cymru

68 Ffordd Conwy

Bae Colwyn

Conwy

LL29 7LD

Ffôn: 01492 523504

Ffacs: 01492 523555

BRO TAF h.y. Caerdydd, Merthyr Tudful, Rhondda Cynon Taf, Bro Morgannwg.

Cydlynnydd Tim Gweithredu

Cyffuriau ac Alcohol Bro Taf

Awdurdod Iechyd Bro Taf

Y Deml Heddwch ac Iechyd

Caerdydd CF1 3NW

Ffôn: 029 2040 2468

MORGANNWG h.y. Pen-y-bont ar Ogwr, Castell-Nedd Port Talbot, Abertawe.

Cydlynnydd Tim Gweithredu

Cyffuriau ac Alcohol Morgannwg

Awdurdod Iechyd Morgannwg

41 Stryd Fawr

Abertawe SA1 1LT

Ffôn: 01792 458066 x 7324

Ffacs: 01792 655364

DYFED POWYS h.y. Sir Gaerfyrddin, Ceredigion, Sir Benfro, Powys.

Cydlynedd Tim Gweithredu

Cyffuriau ac Alcohol Dyfed Powys

Uned 13

Anthony Way

Stad Diwydiannol Cillefwr Road West

Alltucnap Road

Tre Ioan

Caerfyrddin SA31 3RD

Ffôn: 01267 231 955 or 231 991

Ffacs: 01267 222 907

2. Deunydd ffynhonnell

Rhan 1

Ymddygiad Iechyd Plant Oed Ysgol. Cynulliad Cenedlaethol Cymru 2002.

Addysg Cyffuriau. Llawlyfr i Athrawon a Gweithwyr Ieuencid. Graham T. Davies a Richard Pates. Cynulliad Cenedlaethol Cymru. 2000.

Cynnal Plant a Chynhwysiant Cymdeithasol. Cynulliad Cenedlaethol Cymru Cylchlythyr 3/99 (Diwygiwyd Ebrill 2001).

Addysg Plant sy'n Derbyn Gofal. Cynulliad Cenedlaethol Cymru Cylchlythyr 2/2001.

Rhan 2

*Drug Education in Schools. A report from the Office of Her Majesty's Chief Inspector of Schools. OFSTED 1997. ISBN 0 11 350092 0

*Preventing Adolescent Smoking: a Review of Options. M. Stead, G. Hastings and C. Tudor-Smith. Health Education Journal 1996 55(1): 31-54.

*Smoke Free Policies in Schools: a Qualitative Investigation of the Benefits and Barriers. J. Hartland, C. Tudor-Smith and S. Bowker. Health Education Journal 1998. 57:51-59.

*The Right Responses: Managing and Making Policy for Drug Related Incidents in Schools. SCODA. 1999. ISBN 0 948970 32 4

Rhan 3

Delio â Chamddefnyddio Sylweddau yng Nghymru: Y Dull Partneriaeth. Cynulliad Cenedlaethol Cymru. Ebrill 2000. ISBN 0 7504 2438 9.

Cynllun Gweithredu Ataliol Strategol ar gyfer Cyffuriau ac Alcohol yng Nghymru. Uned Cyffuriau ac Alcohol Cymru/Y Swyddfa Gymreig.

Fframwaith Addysg Bersonol ac Chymdeithasol. Cyfnodau Allweddol 1 i 4 yng Nghymru. Awdurdod Cymwysterau, Cwricwlwm ac Asesu Cymru (ACCAC). 2000. ISBN 1 86112 222 5

Addysg Gyffuriau: Llawlyfr i Athrawon a Gweithwyr Ieuenctid. Graham T. Davies a Richard Pates. Cynulliad Cenedlaethol Cymru, 2000.

Gorchymyn Gwyddoniaeth Cwricwlwm Cenedlaethol Cymru..

Datganiad Cwricwlwm Gwaith Ieuenctid ar gyfer Cymru 2002

*The Right Choice: Guidance on Selecting Drug Education Materials for Schools. SCODA . 1998. ISBN 0 948970 21 9

Rhan 4

Cynnal Disgyblion a Chynhwysiant Cymdeithasol: Canllawiau ar Agweddau Cyfreithiol Ymarfer Gorau. Cynulliad Cenedlaethol Cymru Cylchlythyr 3/99. Medi 99 Diwygiwyd Ebrill 2001.

Athrawon a Gweithwyr Ieuenctid sy'n delio â Digwyddiadau sy'n Ymwneud â Chyffuriau. Atgoffa. Gan Cathy Weatherup. Cynulliad Cenedlaethol Cymru 2000.

Ymestyn Hawliad: Cefnogi Pobl Ifanc yng Nghymru. Canllawiau Ychwanegol i Rannu Gwybodaeth rhwng Partneriaethau Pobl Ifanc. Cynulliad Cenedlaethol Cymru 2002.

*The Right Responses: Managing and Making Policy for Drug Related Incidents in Schools. SCODA. 1999. ISBN 0 948970 32 4

*The Right Approach: Quality Standards in Drug Education. SCODA .1999. ISBN 0 948970 31 6

Cofier: Dim ond mewn Saesneg mae'r cyhoeddiadau a nodir gyda *

3. Adnoddau Dysgu

Ysgolion Cynradd: Talk Health. Drugs and the Primary School. Cynulliad Cenedlaethol Cymru.

Arwyddion Mwg. Cynulliad Cenedlaethol Cymru 2002.

Ysgolion Uwchradd Addysg Gyffuriau: Llawlyfr i Athrawon a Gweithwyr Ieuenctid. Graham T. Davies a Richard Pates. Cynulliad Cenedlaethol Cymru. 2000.

Athrawon a Gweithwyr Ieuenctid sy'n delio â Digwyddiadau sy'n Ymwneud â Chyffuriau. Atgoffa. Cathy Weatherup. Cynulliad Cenedlaethol Cymru 2000 (mewnodiad yn y llawlyfr uchod)

Burning Issues: Hybu Iechyd Cymru

Gwaith Ieuenctid Introducing Health to Youth Workers: A Practical Manual to Help Youth Workers Introduce a Variety of Health Issues to Young People. Hybu Iechyd Cymru 1996.

But You Stand Over Six Foot Tall. A Teaching Manual to Develop Basic Skills Needed by Young People to Work in a Peer-Led Way. Hybu Iechyd Cymru 1996.

Gellir benthg yr adnoddau gwaith ieuencid canlynol gan:

Asiantaeth Ieuencid Cymru,
Leslie Court,
Lon-y-Llyn,
Caerffili. CF83 1BQ.
Ffôn. 029 20 855701

Fideo

Know Your Poison

BBC Wales

Taflenni

The A files

taflen alcohol i bobl ifanc 11-16 oed.

Lets Talk

cyfres o chwe cherdyn post sribedi comig i'w defnyddio i ysgogi trafodaeth gyda'r grwp oedran 10-14.

Cyffuriau, alcohol a thoddyddion: Atebion i'ch cwestiynau

canllaw cyffredinol i sylweddau.

Cyffuriau, alcohol a thoddyddion: Beth yw'r ffeithiau

yr wybodaeth ddiweddaraf am sylweddau ar gyfer pobl ifanc rhwng 10 a 14 mlwydd oed. Wedi'i lunio i gyd-fynd â Let's Talk a Talk Health.

Cyffuriau, beth y dylech ei wybod:

gwybodaeth am sylweddau i bobl ifanc 11 – 16 oed..

Brown

taflen wybodaeth am heroin i bobl ifanc.

Mae'r holl daflenni uchod ar gael mewn Cymraeg, Saesneg neu'n ddwyieithog.

4. Gwefannau

Safleoedd llywodraeth:

Cynulliad Cenedlaethol Cymru
Is-adran Hybu Iechyd y Cynulliad
Gweithrediaeth yr Alban
Gwasanaeth Cyngori Atal Cyffuriau
Ysgol Iach

<http://www.cymru.gov.uk>
<http://www.hpw.wales.gov.uk>
<http://www.scotland.gov.uk>
<http://www.dpas.gov.uk>
<http://www.eysgoliach.org.uk>

5. Y Gyfraith ar Sylweddau

Cyffuriau Anghyfreithlon

O Dan Ddeddf Camddefnyddio Cyffuriau 1971 mae'n drosedd:

- (i) cyflenwi neu gynnig cyflenwi cyffur rheoledig i berson arall yn groes i'r Ddeddf;
- (ii) meddu ar, neu feddu ar gyda'r bwriad o gyflenwi i berson arall, gyffur rheoledig yn groes i'r Ddeddf; mae'n amddiffyniad i'r drosedd o feddiant os bu'r i'r sawl a gyhuddir, gan gwybod neu amau ei fod yn gyffur rheoledig, gymryd meddiant ohono i'r diben o atal person arall rhag cyflawni neu barhau i gyflawni trosedd ac iddo, cyn gynted â phosibl ar ôl cymryd meddiant ohono, gymryd pob cam ag a oedd ar gael iddo o fewn rheswm i ddinistrio'r cyffur neu i'w gyflwyno i ofal person sydd â hawl gyfreithiol i'w gymryd i'w ofal;
- (iii) i'r deiliad neu rywun sy'n ymwneud â rheoli eiddo yn fwriadol ganiatáu neu oddef smygu canabis, neu gynhyrchu, ceisio cynhyrchu, cyflenwi, ceisio cyflenwi neu gynnig cyflenwi cyffuriau rheoledig ar yr eiddo hwnnw.

Tybaco

Atgyfnerthodd **Deddf Plant a Phobl Ifanc (Amddiffyn rhag Tybaco) 1991** y gyfraith fel yr oedd ar werthu cynnyrch tybaco yn anghyfreithlon i blant o dan 16 oed, gan gynyddu'r gosb am wneud hynny yn fawr, ei gwneud yn anghyfreithlon gwerthu sigarêts heb eu pacio a'i gwneud yn ofynnol bod datganiadau rhybuddio yn cael eu harddangos ym mhob uned adwerthu ac ar beiriannau gwerthu sigarêts. Mae cod gwirfoddol yn gweithredu i atal hysbysebion tybaco yng nghyffiniau ysgolion neu hysbysebion a fwriadwyd i annog pobl ifanc i smygu.

Alcohol

Mae'n drosedd o dan Ddeddf Trwyddedu 1964 i werthu diod feddwol heb drwydded. Byddai hyn yn atal gwerthu alcohol mewn digwyddiadau ysgol onid oes trwydded achlysurol wedi ei derbyn o dan Ddeddf Trwyddedu (Caniatadau Achlysurol) 1983. Mae hefyd yn drosedd gwerthu alcohol i unrhyw un o dan 18 oed. Ni fyddai angen trwydded ar yr ysgol i gynnig alcohol mewn digwyddiadau ysgol (h.y. lle nad yw'n cael ei werthu) nac i storio alcohol ar eiddo'r ysgol.

Mae'n drosedd o dan Adran 6 Deddf Plant a Phobl Ifanc 1933 i roi diod feddwol i unrhyw blentyn o dan 5 oed.

Mae'n drosedd o dan Ddeddf Sylweddau Meddwol (Cyflenwi) 1985 i berson gyflenwi neu gynnig cyflenwi sylwedd ar wahân i gyffur rheoledig i berson o dan 18 oed os yw'n gwybod, neu fod ganddo achos rhesymol i gredu, bod y sylwedd, neu'r tarth ohono, yn debygol o gael ei anadlu i mewn gan berson o dan 18 oed i'r diben o achosi meddwdod (e.e. mae hyn yn cyfeirio at werthu glud, toddyddion, nwyon ayb. i bobl ifanc).

6. Swyddogion Atal Cyffuriau Rhanbarthol yr Heddlu

HEDDLU DYFED-POWYS

Uned Atal Cyffuriau,
Pencadlys Heddlu Dyfed-Powys,
Llangynnwr,
Caerfyrddin.
SA31 2PF.
(01267) 222020

HEDDLU GWENT

Swyddog Addysg Cyffuriau,
Pencadlys Heddlu Gwent,
Croesyceiliog,
Cwmbrân.
NP44 2XJ.
(01633) 642485 neu (07779) 147313 Ffôn symudol

HEDDLU GOGLEDD CYMRU

Cwtogi ar Gyffuriau ac Alcohol,
Adran Diogelwch Cymunedol,
Pencadlys Heddlu Gogledd Cymru,
Glan-y-Don,
Bae Colwyn.
LL29 8AW.
(01492) 511916

HEDDLU DE CYMRU

Uned Atal Cyffuriau,
Adran Diogelwch Cymunedol,
Gorsaf Heddlu Port Talbot,
Ffordd yr Orsaf,
Port Talbot.
SA13 1JB.
(01639) 889176 neu (01639) 889141

7. Rhestr Termau

Ymarfer gorau:	ymarfer sy'n cael ei ddangos gan dystiolaeth fel yr ymarfer mwyaf effeithiol.
Plant a phobl ifanc:	pobl o dan 18 oed.
Tim Gweithredu Cyffuriau ac Alcohol	sefydlwyd Timau Gweithredu Cyffuriau ac Alcohol fel rhan o'r strategaeth Ymlaen gyda'n Gilydd. Partneriaethau ydynt i gynllunio rôl pwy yw cyd-drefnu gwaith camddefnyddio sylweddau ar draws ardal ddaearyddol benodedig.
Cydlynnydd Tim Gweithredu Cyffuriau	unigolion yw'r rhain sy'n cynorthwyo prosesau'r Tim Gweithredu Cyffuriau ac Alcohol yn lleol ar Tim Gweithredu Lleol. Y nhw yw'r ddolen gyswllt rhwng y lefel leol ar lefel genedlaethol.
Tim Gweithredu Lleol	Timau Gweithredu Lleol yw canghennau gweithredol y Tim Gweithredu Cyffuriau ac Alcohol. Mae'r Tim Gweithredu Lleol yn llunio cynlluniau gweithredu ar gyfer pob awdurdod lleol i fynd i'r afael â'r sialensiau penodol yn eu hardal.
Deilliant dysgu:	elfen o wybodaeth a dealltwriaeth a ddysgwyd ac a ddilyswyd, neu sgil y mae'r dysgwr wedi ei ddatblygu.
Sefydliad:	unrhyw sefydliad statudol, gwirfoddol neu annibynnol sy'n darparu cyfleoedd addysgol i bobl ifanc.
Sylweddau	Yr ystod o sylweddau sydd ar gael o fewn cymunedau yng Nghymru ac y gellir eu camddefnyddio. Maent yn cynnwys: Tybaco Alcohol Amffetaminau Barbitwradau Cocên Ecstasi Benzodiazepinau Opiadau Steroidau anabolig LSD Canabis Sylweddau anweddog.

Ceir copïau pellach o'r ddogfen hon oddi wrth:

Cynulliad Cenedlaethol Cymru
Parc Cathays
Caerdydd
CF10 3NQ

Ffôn: 029 2082 1042
E-bost: olwen.minney@wales.gsi.gov.uk
Website: <http://www.wales.gov.uk>